

# ВЕСТНИК

Российского Зернового Союза

№12 (344)  
Декабрь 2021



## ОГЛАВЛЕНИЕ:

График конференций	3
Информация от членов союза	4
Информация от РЗС	8
Предложение об оказании юридических услуг	19
Предложение об информационно-аналитическом обеспечении	20
<b>ОБЗОР РОССИЙСКОГО АГРОПРОМЫШЛЕННОГО КОМПЛЕКСА</b>	<b>22</b>
Текущая ситуация в АПК	22
Растениеводство	24
Животноводство	37
Состояние зернового рынка России	42
Конъюнктура рынков зерна. муки. круп и масличного рынка	44
Состояние зернового рынка Казахстана	49
<b>ОБЗОР МИРОВЫХ ЦЕН</b>	<b>53</b>
Экспортные цены мирового рынка на пшеницу и кукурузу	53
Торги на Чикагской товарной бирже (CBOT) продовольственной пшеницей SRW	54
Индексы международного совета по зерну (ICG)	55
Обзор цен на американскую пшеницу	57

*Воспроизведение, распространение информации, содержащейся в данном издании, разрешается по согласованию с правообладателем*



## График мероприятий Российского Зернового Союза на 2021 г.

3 марта	III Агрологистическая конференция “GrainLogistics: New epoch”, Ростов-на-Дону, Россия
6 апреля	Заседание Grain Session-40
7-10 июня	XXIII Международный зерновой раунд «Рынок зерна – вчера, сегодня, завтра» Геленджик, Россия
8 сентября	XXVII Международная конференция «Причерноморское зерно и масличные 2022/23», Ростов-на-Дону, Россия
6 октября	Заседание Grain Session-41
18-21 октября	XIII Международная зерновая торговая конференция «Global Grain Outlook», Баку, Азербайджан

**Подробную информацию о предварительной программе, регистрации и условиях участия Вы можете получить по телефонам или электронной почте:**

*Phone:* +7 (495) 369-44-53

*e-mail:* [rzs@grun.ru](mailto:rzs@grun.ru)

## Новости от ЧленовРЗС



### **Сервер хранения данных проекта «Российская Зерновая Сеть» локализован в России**

*Начиная с 2021 года согласно Федеральному закону от 1 мая 2019 г. N 90-ФЗ «О внесении изменений в Федеральный закон „О связи“ и Федеральный закон „Об информации, информационных технологиях и о защите информации“» хранение, обработка, накопление и т.д. данных, поступающих в том числе и от участников Российской Зерновой Сети, будет осуществляться на сервере, расположенном на территории Российской Федерации.*

Члены Российского Зернового Союза неоднократно обращались в союз с просьбой оказания содействия в создании единых и понятных механизмов оценки качества зерна.

РЗС несколько лет занимался мониторингом рынка в Российской Федерации в поисках организации, которая могла бы обеспечить единую независимую систему оценки качества зерна и зернопродуктов.

Не найдя такую среди отечественных организаций, мы приняли решение по участию совместно с компанией FOSS в создании и реализации проекта «Российская Зерновая Сеть», путем реализации которого удастся прийти к единым стандартам оценки качества зерна и зернопродуктов, понятному и корректному арбитражу, прозрачности и транспарентности анализов зерна для всех участников зернового рынка.

Основное преимущество единого механизма мониторинга качества зерна – это то, что риск фальсификации результатов на местах сводится до минимума. Оператор осуществляет мониторинг качества по приемке зерна на всех отдаленных элеваторах. Это гарантирует прозрачность торговых операций с зерном. Каждая тонна оценивается объективно. Нет очереди во время уборочного периода, а точность анализа повышается и приравнивается к арбитражным методам. Российская Зерновая Сеть помогает избежать судебного разбирательства и многомиллионных неустоек, и штрафов.

“Локализация сервера хранения данных в России, позволит покупателям и поставщикам зерновых осуществлять приемку качества и ценнообразование по единым стандартам ISO и ГОСТ, а также позволит объединить в Сеть не только коммерческие, но федеральные организаций, что может способствовать выведению Российской Зерновой сети на федеральный уровень”, - отмечает Елена Култышева, директор по продажам FOSS Россия и основатель проекта “Российская Зерновая Сеть”.

В проекте “Российская Зерновая Сеть” интегрированы лучшие мировые практики оперативного мониторинга и контроля качества зерна. Сеть помогает представителям зернового рынка решать различные задачи за счет внедрения современных цифровых технологий, которые позволяют эффективно контролировать качество продукции, в режиме реального времени, что помогает сокращать производственные, а также финансовые издержки и обеспечивать все возрастающие требования по качеству как внутреннего, так и внешних рынков. Единая зерновая сеть – это бесперебойная работа, автоматическая обработка и систематизация полученных данных.

Толчком к реализации идеи образованию единой системы измерения зерна на российском рынке послужило обращение директора по качеству одной из крупнейших агрокомпаний с жалобой, что имеющиеся на предприятии 11 аналитических приборов дают разные показания на одном и том же образце. Расхождения превышали 0.9% по протеину. Компания FOSS предложила объединить все приборы в одну сеть на базе программного обеспечения Mosaic™ (ныне FossManager™). В этом случае все приборы стали работать на единых настройках моделей предсказания, которые невозможно изменить локально, не оставив цифрового следа (фальсифицировать результаты). Результаты максимально приближены к реферативным методам анализа, а все данные хранятся на внутреннем сервере, без утечки информации, тем самым гарантируя полную конфиденциальность (ISO 27001).

Референс лабораторией Российской Зерновой Сети является сельскохозяйственная лаборатория SGS в Ростове-на-Дону. SGS - первая лаборатория в России, получившая право проводить исследования и сертификацию экспортных партий растительных масел и импортных поставок растительных жиров на соответствие требованиям FOSFA. Результатам SGS доверяют все экспортеры и производители. Благодаря масштабному внедрению Российской Зерновой Сети исчезнут проблемы в измерительной системе при приемке и торговых операциях с зерном в России.

По всем вышеперечисленным причинам проект Российской Зерновой Сети поддержан Российским Зерновым Союзом, который активно реализует программы саморегулирования хозяйствующих субъектов в сфере стимулирования производства,

повышения качества и конкурентоспособности Российского зерна и продуктов его переработки.

### Справка о компании:

**FOSS** – ведущий поставщик специализированных аналитических решений, которые повышают эффективность бизнеса производителей сельскохозяйственной продукции, пищевой и химической промышленности. Компания была основана в Дании в 1956 году, в 1999 году открыто представительство FOSS в РФ, которое осуществляет продажу анализаторов, имеет штат дипломированных специалистов и предлагает спектр услуг по гарантийному и послегарантийному обслуживанию, снабжению расходными материалами и запасными частями. В компании FOSS занято более 1 200 сотрудников, которые работают в более чем 20 странах мира и обслуживают около 50 стран. Годовой товарооборот FOSS превышает 230 млн евро, 15% из которых идут на научно-исследовательские и опытно-конструкторские разработки, более 90% мирового рынка в своей области принадлежат FOSS. Агентством Dun&Bradstreet FOSS присвоен наивысший международный кредитный рейтинг AAA, который имеют лишь 3% компаний в мире.

<http://www.foss.ru/>



### Первый «агро-поезд Европак» отправлен из Сибири

25 января со станции «Барнаул» отправлен первый «агро-поезд Европак» из Сибири в Китай через порт Находка. В составе поезда более 100 контейнеров с семечкой масличного льна.

«Европак» организовал отправку ускоренного контейнерного поезда исключительно с насыпным грузом («агро-поезда») во второй раз. В ноябре со станции Тольятти в Индию через порт Новороссийск был отправлен состав с 90 контейнерами нута.

«Агро-поезда Европак» - уникальный проект для России. Благодаря им, стало возможно в полной мере реализовать экспортный потенциал производителей насыпной аграрной продукции. «Европак» может организовать отправку «агро-поезда» из любого региона России. Груз будет доставлен в порт и далее – покупателю в любую страну мира в кратчайшие сроки без потери количества и качества продукции» - прокомментировал событие генеральный директор «Европак» Людвиг Тарханьян.

РЗС

**Уважаемые коллеги!**

**По вопросам размещения рекламы в бюллетене  
просьба обращаться по следующим контактам:  
8 (495) 369-44-58. доб. 110  
drvs@grun.ru**

## Новости РЗС



**Уважаемые члены Российского Зернового Союза,**

**Информируем вас о том, что президент Союза Злочевский  
Аркадий Леонидович вошел в Комиссию Государственного Совета  
Российской Федерации по направлению "Сельское хозяйство"**

**Уважаемые коллеги!**

Российский Зерновой Союз создал новый электронный ресурс по предприятиям хранения и переработки зерна.

При взаимодействии с региональными органами управления АПК, банками, активно участвующими в кредитовании сельского хозяйства, и участниками рынка зерна, Российский Зерновой Союз создал и разместил на сайте новый электронный ресурс, который в настоящее время включает данные по 28 предприятиям по хранению и переработке зерна, расположенным в крупнейших зернопроизводящих регионах России, а также за рубежом. Ведется работа по расширению данной базы.

Создание электронного ресурса преследует цели обеспечения прозрачности и доступности информации по продажам предприятий, оказывающих услуги по хранению, и предприятий по переработке зерна.

В дальнейшем запланировано размещение информации по продажам и покупкам оборудования, предназначенного для предприятий хлебопродуктов.

Размещение такой информации бесплатно.

***По всем вопросам просьба обращаться к директору департамента сертификации предприятий хлебопродуктов Лукьянову Дмитрию Александровичу: +7 (985) 952 39 22, [lda@grun.ru](mailto:lda@grun.ru).***

Просьба поддержать наш проект и разместить о нем информацию в Вашем издательстве/на Вашем ресурсе.



### **Российский Зерновой Союз – официальный партнер Конкурса «Ежегодная общественная премия «Регионы – устойчивое развитие».**

В Москве 30 января между Российским Зерновым Союзом и Организационным комитетом Конкурса «Ежегодная общественная премия «Регионы – устойчивое развитие» подписано Соглашение о сотрудничестве, в соответствии с которым Союз стал официальным партнером Конкурса по реализации инвестиционных проектов в секторе АПК по следующим направлениям:

- Производство и хранение зерна (зерновые, зернобобовые и масличные культуры);
- Очистка, сушка, обеззараживание и переработка зерна (зерновые, зернобобовые и масличные культуры);
- Внутренняя и внешняя торговля зерном, хлебопродуктами, комбикормами;
- Определение качества и сертификация зерна, хлебопродуктов и комбикормов;
- Строительство/реконструкция объектов инфраструктуры зернового рынка;
- Иные проекты сектора АПК.

Конкурс «Ежегодная общественная премия «Регионы – устойчивое развитие» - это уникальная возможность воплотить Вашу бизнес-идею в реализованный проект, получив при структурировании и последующей реализации бизнес-инициативы льготные условия финансирования от банков с государственным участием, институтов развития, профессиональных инвесторов, а также содействие федеральных и региональных органов исполнительной власти, заинтересованных в его реализации и предоставляющих для этого государственную поддержку и государственное участие.

Основная информация о Конкурсе размещена на сайте Сбербанка, где можно ознакомиться с условиями кредитования.

На сайте Российского Зернового Союза Вы можете, в случае заинтересованности, подать заявку на участие в Конкурсе, ознакомиться с критериями отбора и процедурами работы с заявками.

*Оформленную Заявку на участие инвестиционного проекта в Конкурсе «Ежегодная общественная премия «Регионы – устойчивое развитие», а также вопросы необходимо направить в Российский Зерновой Союз на почту [grun@grun.ru](mailto:grun@grun.ru), [mov@grun.ru](mailto:mov@grun.ru).*



WWW.GRUN.RU

## РОССИЙСКИЙ ЗЕРНОВОЙ СОЮЗ

Вестник № 12



РОССИЙСКИЙ  
ЗЕРНОВОЙ СОЮЗ

№ \_\_\_\_\_

от \_\_\_\_\_

Руководителям подразделений  
транснациональных корпораций в России

В ходе обсуждений, состоявшихся 31 мая 2021 года на заседании рабочей группы «Животноводство и растениеводство» в полном составе (с участием Минсельхоза, Россельхознадзора, Минприроды, Росприроднадзора) с приглашением представителей Минюста и Минэкономразвития для утверждения перечня нормативно-правовых актов, регулирующих обязательные требования и процедуры при выдаче разрешений, Российский Зерновой Союз добился включения в данный перечень нормативно-правовых актов подлежащих оптимизации и реформированию постановление Правительства Российской Федерации от 8.02.2018г. № 128 «Об утверждении Правил осуществления контроля в местах производства (в том числе переработки), отгрузки подкарантинной продукции, предназначенной для ввоза в Российскую Федерацию из иностранных государств или групп иностранных государств, где выявлено распространение карантинных объектов, характерных для такой подкарантинной продукции, в соответствии с международными договорами Российской Федерации, в целях ее использования для посевов и посадок».

Президент

А.Л. Злочевский

Адрес: Россия, Москва, ул. Старая Басманная, д. 7, стр. 2, эт. 4, офис 2

Почтовый адрес: 105084, г. Москва, ул. Земляной Вал, д. 2, а/я 32

E-mail: [grun@grun.ru](mailto:grun@grun.ru) Web: [www.grun.ru](http://www.grun.ru) Телефон: (495) 389-44-32 Факс: (495) 389-44-32

### ***Уважаемые члены Российского Зернового Союза!***

Российский Зерновой Союз совместно с командой GRAIN CHAIN продолжает работу по созданию **бесплатной цифровой площадки GRAIN CHAIN**.

GRAIN CHAIN позволяет зарегистрированным пользователям осуществлять поиск контрагентов для заключения оптимальных сделок купли-продажи и транспортировки зерновых. Представленный базовый функционал GRAIN CHAIN является бесплатным для зарегистрированных пользователей и призван предоставить участникам зернового рынка возможности оптимизации своих операционных издержек.

Сейчас проект фактически реализован и доступен по адресу [www.gncn.ru](http://www.gncn.ru)

Предусмотрено бесплатное для пользователей участие, а созданный функционал обеспечивает следующие возможности:

- первичная регистрация и заполнения пользователями информации о себе;
- размещение зарегистрированными пользователями заявок на продажу, покупку и транспортировку зерновых;
- ручной подбор оптимальных логистических цепочек из заявок;
- геописк контрагентов для заключения сделки, критериальный поиск контрагентов по параметрам зерновых, стоимости товара и его транспортировки;
- проверка благонадежности контрагентов на основе официальной открытой информации (базы данных ФНС, ФССП, Арбитраж и т.п.);
- онлайн-мониторинг участников зернового рынка, анализ спроса и предложения в регионе пользователя;
- ценовые онлайн-переговоры в сделке-цепочке («поторговаться»);
- генерация типовых договоров с автозаполнением реквизитов участников сделки;
- использование функционала на мобильных устройствах.

**Уважаемые коллеги!**

**По вопросам размещения рекламы в бюллетене  
просьба обращаться по следующим контактам:**

**8 (495) 369-44-58, доб. 110**

**[drvs@grun.ru](mailto:drvs@grun.ru)**

## Селекция и семеноводство в Зазеркалье

Резвый Г.И.,  
генетик-селекционер, юрист  
Хайретдинов Р.Х.,  
начальник отдела техрегулирования РЗС

*По правде говоря, мудрено задержаться,  
когда уже падаешь.  
Льюис Кэрролл «Алиса в стране чудес»*

Селекция и семеноводство в нашей стране получили развитие сразу после установления Советской власти. Уже в 1921 году декретом Совета Народных Комиссаров «О семеноводстве»<sup>1</sup> за подписью В. И. Ленина были очерчены основные перспективы развития и формы построения советской системы селекции и семеноводства.

С тех пор в отдельных секторах действительно были одержаны безусловные победы, но железный занавес, отсутствие эффективной государственной защиты авторских прав и превалирование политики над экономическими законами, к сожалению, не позволили советским учёным подняться на мировой пьедестал со своими селекционными достижениями.

После развала Советского Союза вплоть до настоящего времени этой отрасли не уделялось должного внимания, ею занимались неспециалисты, а финансировалась она по остаточному принципу. В результате отрасль оказалась дезорганизована, без эффективных профессиональных объединений и без понятного планирования деятельности новыми владельцами средств производства. Таким образом, мы имеем то, что имеем.

Между тем, как показывает опыт соседних стран, при особом внимании со стороны государства селекция и семеноводство способны развиваться бурными темпами, привлекая в эту сферу всё новые и новые инвестиции. Как правило, такое развитие требует новых рынков сбыта, а пассивные государства как раз и становятся их донорами.

Уже сегодня четвёрка таких компаний, как «DowDuPont», «Bayer-Monsanto», BASF и «ChemChina-Syngenta», контролируют около 60% мировых поставок семян<sup>2</sup>. Разве не пришло время определить наше место в этой игре?

Вопрос риторический, однако мы вынуждены констатировать, что буквально на наших глазах отечественная селекция и семеноводство планомерно уничтожаются, а Россия превращается в примитивный рынок сбыта. В чём причина? Кто виноват и что делать?

Издавна люди наблюдали за различными явлениями в своей жизни, а из повторяющихся событий и закономерностей делали выводы о существовании тех или иных законов физики, биологии, экономики и т. д.).

<sup>1</sup> <http://istmat.info/node/46263>;

<sup>2</sup> <https://agrovesti.net/news/indst/pochemu-my-boimsya-genno-modifitsirovannykh-produktov-i-kto-na-nikh-zarabatyvaet.html>;

При этом на протяжении большого отрезка времени между «просвещённой» Европой и Российской империей существовали различия, из-за которых и в древности, и в XXI веке выводы из одних и тех же событий делались до смешного разные.

Например, Иван Посошков (1852–1726)<sup>3</sup>, который был заточён в Петропавловскую крепость за свои скандальные книжки «Трактат о скудости и богатстве» и «Зерцало суемудрия раскольника», рассказывал в последней из них о революционных взглядах самого известного поляка Николая Коперника (1473–1543), отчаянно критикуя его и браня («Коперник — Богу суперник»).

Впрочем, Коперник был тот ещё поляк: за всю свою жизнь он не написал ни слова польски. В быту он говорил по-немецки, а научные труды писал на латыни.

Конечно, Коперника критиковал не только наш Иван Посошков, но и вся «просвещённая» Европа за его революционные взгляды в науке: никому не нравился труд Николая «Об обращении небесных сфер» (XVI век).

Оно и понятно: в этой работе каноник епархии Вармии отменял систему Птолемея, которую Ватикан считал единственно верной. Поэтому учение Коперника в католических странах было запрещено на три века, вплоть до 1836 года.

А вот что писал советский астроном Б. А. Воронцов-Вельяминов (1904-1994) в своей книге «Очерки истории астрономии в России»: «[уже в 1662 году] на потолке дворцовой столовой царя Алексея Михайловича была нарисована огромная картина, изображавшая знаки зодиака, планеты и их сферы со всеми подробностями, звёзды и кометы, эклиптику и другие линии, рассматриваемые в математической астрономии<sup>4</sup>, в строгом соответствии с учением Коперника.

Шли года, сменялись власти и давно нет с нами царя Алексея Михайловича Тишайшего, но, как ни странно, законодательная власть РФ в 2019–2021 годах возводит очередной железный занавес, разделяющий учёных<sup>5</sup>, и игнорирует другой очень известный труд Коперника 1526 года — «О чеканке монет»<sup>6</sup>.

Этот трактат был окончательно сформулирован через 34 года английским финансистом Томасом Грешемом (1519–1579) и стал называться законом Коперника-Грешема<sup>7</sup>.

Этот экономический закон не признаёт национальных границ и в равной мере распространяются на селекцию и семеноводство во всём мире. Из закона XVI века следует, что, если в обороте на рынке поддерживается присутствие низкорентабельных сортов или гибридов, то это в итоге приведёт к вытеснению с рынка более перспективных и высокорентабельных сортов и гибридов. Игнорирование регулятором этой закономерности обрекает сельхозпроизводителей на снижение производительности

<sup>3</sup> Миклашевский А.Н. Посошков Иван Тихонович // [Энциклопедический словарь Брокгауза и Ефрона](#): в 86 т. (82 т. и 4 доп.). — СПб., 1890—1907;

<sup>4</sup> [https://ic.pics.livejournal.com/olga\\_i\\_olga/61470896/668091/668091\\_original.jpg](https://ic.pics.livejournal.com/olga_i_olga/61470896/668091/668091_original.jpg);

<sup>5</sup> <https://trv-science.ru/uploads/285-0047.jpg>;

<sup>6</sup> [Monetae cudendae ratio — Википедия \(wikipedia.org\)](#);

<sup>7</sup>

труда даже несмотря на соответствующие дотации из бюджета (в виде покупки элитных семян, производства высоких репродукций и прочего) и всегда будет препятствовать развитию отрасли.

Таким образом, чтобы уничтожить отечественную селекцию и семеноводство и отдать наш рынок на растерзание конкурентам, достаточно просто поддерживать присутствие на нём именно низкорентабельных сортов под любыми предлогами (ложный патриотизм, необоснованная продовольственная зависимость, присвоение семенам «национальности»<sup>8</sup> и др.).

В подтверждение этого постулата предлагаем следующие рассуждения.

Предположим, что все семена на российском рынке делятся на сертифицированные и несертифицированные. Естественно, при этом в каждой группе будут как хорошие, так и плохие семена. Например, филиал ФГБУ «Россельхозцентр» по Брянской области в сертифицированных семенах, подготовленных к посеву весной 2020 года, выявил только 83,5% партий, соответствующих ГОСТ<sup>9</sup>.

Следовательно, ориентируясь на эти и подобные им данные, покупатель знает, что сертифицированные семена будут хорошими с вероятностью 83,5% и плохими с вероятностью 16,5%.

Но в то же время продавец, безусловно, знает о свойствах реализуемых им семян больше, чем покупатель, и эта оценка точнее средней по рынку (83,5%). Возникает асимметричная экономическая проблема, но это тема для другого разговора.

Относительно неопределённости качества сертифицированных семян можно сделать вывод о том, что, если покупатель точно не знает, хорошие или плохие семена он приобретает, то, соответственно, любые семена можно продавать по среднерыночной стоимости. В этом случае из-за разной себестоимости маржа продавцов плохих семян всегда будет оказываться выше маржи продавцов хороших семян. Таким образом, на рынке наш родной регулятор создаёт условия, при которых продавцы хороших семян ставятся в заведомо проигрышное положение.

Именно об этой закономерности говорит закон Коперника-Грешема. В итоге такое поведение приводит к экономическому вытеснению с рынка хороших семян и доминированию плохих, пусть даже и сертифицированных, а в математической прогрессии это приведёт к полному прекращению существования российского рынка семян.

Для решения проблемы, казалось бы, можно:

- ввести государственный контроль (это один из примитивных и наиболее затратных способов);
- гарантировать покупателю получение достоверной информации о качестве семян из источника, вызывающего у него доверие;
- возложить ответственность за несоответствие заявленного качества семян на их продавца, а не на покупателя;

<sup>8</sup> Письмо заместителя Министра с/х РФ М.И. Увайдова от 08.06.2021 №УМ-13-26/9692;

<sup>9</sup> <https://rosselhoccenter.com/index.php/otchjoty-12/25586-osteregajtes-falsifitsirovannykh-semyan>

- стимулировать применение продавцами фирменных знаков;
- лицензировать всех продавцов семян.

А теперь посмотрим, что сделано законодателями.

В Государственной Думе ФС РФ уже одобрен в первом чтении законопроект «О семеноводстве» (№ 1115663-7)<sup>10</sup>, в котором, в частности, предлагается:

1. Чтобы разрушить священный институт «права собственности» (владеть, пользоваться и распоряжаться), пунктами 39 и 41 статьи 1 вводится право на внесудебное признание чужой собственности (семян) пригодной или не пригодной к использованию при отсутствии какой-либо угрозы ценностям, охраняемым законом;

2. Чтобы убить интерес у талантливых отечественных учёных селекционеров заниматься селекцией в России, из законопроекта исключены все нормы о защите авторских прав и прав патентообладателей, предусматривающие административную ответственность. Видимо, разработчики сочли вполне достаточным собирать пошлину за патентование сортов или гибридов и выдавать авторские свидетельства и патенты (часть 5 статьи 6). При этом обязательства по защите исключительных прав на селекционные достижения в административном порядке, которые Россия приняла на себя еще в 2012 году<sup>11</sup> в связи с вступлением в ВТО, опять проигнорированы. И напротив, разработчики предлагают меры для максимального осложнения процедуры получения патента. Для этого процесс сортоиспытания обременён дополнительными необоснованными платными испытаниями на хозяйственную полезность, которая архаична, не соответствует действующему законодательству и постоянно меняющимся запросам, а также потребностям рынка (пункт 46 статьи 1, пункты 1, 4, 10 статьи 7), зато приносит миллиардный доход в ФГБУ;

3. В довершение процесса ликвидации отечественной селекции, в отличие от всех других стран мира, в России частью 4 статьи 1422 ГК РФ установлена полная двухлетняя отмена всех исключительных прав на любые селекционные достижения при их использовании гражданами, субъектами малого и среднего предпринимательства. Для справки нужно указать, что эти субъекты предпринимательства могут быть численностью до 250 человек и такие организации вправе использовать самые передовые сорта и гибриды без уплаты авторам и правообладателям хоть какого-нибудь вознаграждения! Эта так называемая «фермерская льгота» противоречит части 2 статьи 15 «Конвенции об охране новых сортов растений» в той части, что может предоставляться «в разумных пределах и при условии соблюдения законных интересов селекционера». В российском же законодательстве<sup>12</sup> действие «фермерской льготы» ничем не ограничено, а селекционер не получает за свои труды ни копейки;

4. Чтобы максимально осложнить работу уцелевших отечественных селекционеров, созданы условия, препятствующие им в доступе к коллекциям генетического материала, а такие коллекции раздроблены и разобщены так, что поиск

<sup>10</sup> <https://sozd.duma.gov.ru/bill/1115663-7;>

<sup>11</sup> Пп. 1303 и 1312 Доклада рабочей группы по присоединению РФ к ВТО, (<<https://docs.wto.org/dol2fe/Pages/SS/directdoc.aspx?filename=Q:/WT/MIN11/2.pdf>>);

<sup>12</sup> Пункт 4 ст. 1422 ГК РФ;

нужного материала почти невозможен. И, наоборот, в связи с присоединением к Международному договору о генетических ресурсах растений для производства продовольствия и ведения сельского хозяйства Россия приняла на себя обязательства предоставлять облегченный доступ к своим генетическим ресурсам растений всем участникам Договора из более чем 170 стран. Для этого уже сейчас, несмотря на то что Россия обладает обширными генетическими ресурсами сельскохозяйственных растений (например, в ВИРе сосредоточена четвертая по величине коллекция мировых генетических ресурсов), доступ к ним для частных селекционеров существенно затруднен и регулируется положением «О порядке доступа к рациональному использованию коллекций генетических ресурсов культурных растений и их диких родичей ВИР»<sup>13</sup>. Это положение не устанавливает право доступа к ресурсам коллекции или обязанность ВИР выдавать запрошенные образцы. Такое решение принимается руководителем отдела, отвечающего за соответствующую коллекцию, или руководителем ВИР на основе ничем и никем не установленных критериев<sup>14</sup>. Процедура передачи материала коллекции коммерческим организациям вообще не установлена, ценные образцы не запатентованы. Как следствие, коммерческие организации, индивидуальные предприниматели и частные лица оказались лишены доступа к образцам коллекции<sup>15</sup>. По факту образцы коллекции выдаются только научно-исследовательским учреждениям, а частные селекционеры могут их получить только при посредничестве государственных НИИ;

5. Чтобы парализовать действие рыночных законов на рынке семян, пунктом 3 части 1 статьи 4 и статьёй 6 вышеупомянутого законопроекта в российское право вводится обязательный Государственный реестр селекционных достижений, допущенных к использованию. В него включаются низкорентабельные сорта и гибриды, самые передовые селекционные достижения не испытываются (со ссылкой на отсутствие утверждённых методик), а сельхозпроизводители таким образом, принуждаются использовать устаревший материал, теряя конкурентный уровень рентабельности в своей работе. При этом в нарушение частей 1, 3 и 4 статьи 6 Федерального закона 247-ФЗ разработчики не сообщают, какой риск причинения вреда и каким охраняемым законом ценностям купируется вышеуказанным Реестром. Соответственно, информация об уровне причиняемого ущерба отсутствует, а предложения разработчика по альтернативным мерам недопущения причинения вреда не сформулированы. То есть введение такого регулирования предлагается исключительно для того, чтобы парализовать российский рынок семян;

6. Разработчиками не осталась незамеченной и финансовая сторона дела. Поэтому, чтобы финансово нагрузить отечественного селекционера и семеновода частями 5 и 6 статьи 7 и частью 2 статьи 25 законопроекта, вводится обязательная платная недостоверная генетическая паспортизация всех сортов и гибридов, включаемых

<sup>13</sup> [f4.pdf \(nw.ru\)](#)

<sup>14</sup> Часть 7, раздела 1 «Общие положения», Положения «О порядке доступа к рациональному использованию коллекций генетических ресурсов культурных растений и их диких родичей ВИР»

<sup>15</sup> В частности, на сайте ВИР размещены только формы документов для подачи заявок государственными учреждениями. На момент написания статьи раздел для коммерческих организаций пуст: <http://www.vir.nw.ru/podat-zayavku/#1542868964776-e1b4c558-c6e7> ;



в Государственный Реестр и ввозимых на территорию РФ. При этом частью 4 статьи 7 законопроекта право на проведение этой генетической паспортизации закрепляется исключительно за подведомственной организацией. Это позволит бесконечно снижать качество услуг, сколько угодно повышать их стоимость и успешно «осваивать» бюджетные средства;

7. Чтобы сделать общедоступными передовые разработки и ноу-хау отечественных селекционеров и поставить последних в заведомо неконкурентные условия перед иностранными партнёрами, вводится обязательная ФГИС — федеральная государственная информационная система в области семеноводства сельскохозяйственных растений (пункт 1 части 2 статьи 4 и статья 16 законопроекта). ФГИС предполагает раскрытие информации о фактических объёмах производства, о родительских линиях отечественных гибридов (ноу-хау!), об объёмах реализованных семян (коммерческая тайна!) и т. д. При этом новое, обязательное для российских селекционеров и семеноводов регулирование, не имеет конечной цели, предотвращающей нанесение ущерба безопасности или общественным ценностям, и вводится только для регулирования. Это свидетельствует о том, что все меры государственной поддержки семеноводства и планы по научно-технологическому развитию отрасли не достигнут поставленных целей и не приведут к устойчивому росту, так как все существующие преимущества будут купированы нормативно;

8. Чтобы снизить экономическую цену недобросовестного поведения, вводится обязательная сертификация партий семян. При этом ответственность органа по сертификации полностью снимается, а требования к качеству семян будут устанавливаться не в рамках гражданско-правового договора или федерального закона «О техническом регулировании», а непосредственно Минсельхозом России. В результате покупатель, делающий выбор из сертифицированных семян, попадёт в ситуацию неопределённости, когда он объективно ничего не будет знать о приобретаемой сертифицированной партии кроме того, что с вероятностью 83,5% семена окажутся соответствующими ГОСТ<sup>16</sup>. При этом вероятность 83,5% согласно закону Коперника-Грешема будет неуклонно снижаться до 0. О таком рынке, как правило, судят в целом, а не по конкретным продавцам, и именно в таких условиях появляется стимул реализовывать семена с более низким качеством, потому что в этом случае общественные выгоды не совпадают с частными. Зато именно здесь целесообразно государственное вмешательство, которое может повысить благосостояние всех участников. К сожалению, как говорил американский экономист Оливер Уильямсон (1932–2020), основатель концепции оппортунистического поведения, «люди не только не всегда умны, но и не всегда честны. То есть они при случае стремятся нарушать обязательства и обходить правила, чтобы достигать выгоды с применением хитрости и коварства», поэтому в случае семеноводства ярко проявляется не «институциональная незрелость» регулятора, а скорее его «институциональная старость и архаичность»;

<sup>16</sup> <https://rosselhocenter.com/index.php/otchjoty-12/25586-osteregajtes-falsifitsirovannykh-semyan>;

9. Чтобы исключить возможность развития семеноводства, принято решение наполнить карантинный перечень ЕАЭС объектами, не являющимися таковыми. Тогда, во-первых, можно получать бюджетные средства на борьбу с ними и на контроль над ними, а во-вторых, с такими объектами априори и бороться не нужно, так как они не могут нанести никакого экономического ущерба вообще или, в худшем случае, он окажется несущественным для экономики. В результате на территории РФ не останется мест, свободных от карантинных объектов, а значит, не останется мест, в которых можно будет заниматься семеноводством вообще и для экспорта в частности. В-третьих, открывается возможность признавать объекты карантинными не для зоны, как это принято во всём мире, а для всей РФ или сразу для всего ЕАЭС. В таком случае расширяется рынок обязательных платных государственных услуг и, наоборот, появляются зоны, в которых можно их оказывать, заранее зная, что очагов в таких зонах не будет обнаружено никогда. Например, для Якутии восточная плодожорка является карантинным объектом, поэтому искать её в продукции по закону нужно, но фактически найти очаг невозможно, ведь Якутия — это зона, в которой восточная плодожорка не способна образовать очаг из-за своих биологических особенностей. В результате все вышеописанные усилия законодателей приведут к тому, что в России не останется мест, свободных от карантинных объектов, для организации семеноводства, сама же деятельность в сфере семеноводства станет необоснованно дорогой, а производство семян совершенно неконкурентоспособным.

Даже эксперты Счётной палаты РФ сомневаются в том, что отечественным предприятиям в сельском хозяйстве и пищевой промышленности удастся в полном объёме заменить западные продукты, поскольку потенциал импортозамещения «лимитируется ограниченными возможностями имеющихся производственных мощностей в пищевой промышленности»<sup>17</sup>. Всё это говорит о том, что на фоне санкционного давления на российскую экономику необдуманная активность законодателей смотрится особенно нелепо. А с учётом того, что ущерб от их действий для отрасли гораздо ощутимее чем вводимые против России санкции, разработчики законопроекта могут совершенно заслуженно рассчитывать на премию от госдепартамента США.

<sup>17</sup> Счетная палата РФ, 2014. С. 29

## ПРЕДЛОЖЕНИЕ ОБ ОКАЗАНИИ ЮРИДИЧЕСКИХ УСЛУГ ПО ВЗЫСКАНИЮ СТРАХОВОГО ВОЗМЕЩЕНИЯ

В прошедшие годы сельхозпроизводители активно страховали будущий урожай. Однако, не всегда страховые компании добросовестно относились к своим договорным обязательствам и реально возмещали сельхозпредприятиями их потери, возникшие в результате непогоды, стихийных бедствий и так далее, если коротко, то в результате наступления страховых случаев, считаем, что это не справедливо.

Основными причинами отказов в выплате возмещения со стороны страховых компаний являются:

1. Нарушение агротехнологии;
2. Несвоевременное уведомление страховщика;
3. Ущерб по мнению страховщика причинен в результате причинивших место до заключения договора страхования;
4. Решение страховой компании об отказе основано на заключении экспертов, привлеченных самой страховой компанией;
5. Иные основания указанные в договоре страхования или правилах страхования.

Все указанные случаи отказов страховых компаний могут быть успешно оспорены.

Тема довольно сложная, часто бывает так что в результате наступления страхового случая, страховая компания выплачивает крестьянину какие-нибудь 10-15 процентов от реального ущерба и получивший эти деньги остается довольным, прибывая в неведении, что ему по закону причитается в 10 раз больше полученного. Причиной тому служит прежде всего отсутствие квалифицированной юридической помощи. Однако, не только мелкие хозяйства терпят убытки, но и крупные сельхозпроизводители тоже страдают от незаконных действий страховых компаний. А причина по сути та же недостаток опыта работы в этой специфической области коммерческих отношений. Содержать же сотрудника, специально занимающегося именно этими вопросами, часто бывает накладно, да и где взять человека с необходимым опытом.

Изучав сложившуюся ситуацию, Российский **Зерновой Союз приступил к организации процесса взыскания страховых выплат со страховых компаний в судебной прядке.**

С этой целью, совместно с компанией ГлавСтрахКонтроль, предлагаем всем участникам Российского Зернового Союза помощь в урегулировании с максимальной выгодой спорных ситуаций, возникших со страховыми компаниями. К работе по взысканию страховых выплат привлечены высококвалифицированные юристы специализирующиеся именно в данной области права.



WWW.GRUN.RU

Стандартная стоимость услуг составляет 12% от суммы страхового возмещения полученного в результате оказания услуг страхователем, но не ниже 800 000 руб.

**При этом страхователь оплачивает услуги только после получения возмещения от страховщика**

Одновременно на дополнительных условиях РЗС предлагает сопровождение процедуры заключения и исполнения договоров страхования.

Для получения поддержки предлагаем обратиться в **Российский Зерновой Союз** **Директору Департамента правого обеспечения Жигулину Вадиму Станиславовичу**, который проконсультирует, рассмотрит документы по убыткам и окажет Вам помощь в случае недобросовестного поведения вашей страховой компании

Р т (499) 975-20-35

Моб (916) 386-75-11

Тел/факс (495) 607-83-79

E-mail: [zvs@grun.ru](mailto:zvs@grun.ru)



## Департамент информационно-аналитического обеспечения

***«снизить рыночные риски, повысить качество принимаемых оперативных решений и доходность торговли зерном».***

В целях повышения уровня знаний и компетенций членов РЗС Департамент проводит собственные исследования, а также исследования, выполненные по индивидуальному заказу. Область исследования – рынки зерна и масличных, а также связанные с ними рынки отраслей АПК на региональном, общероссийском, межстрановом и мировом уровне.

Предлагаем Вашему вниманию тематику исследований РЗС, которые вы можете заказать с целью повышения эффективности работы вашей компании.

**1. Потенциал российского рынка по увеличению экспорта зерновых и масличных культур.** Доли российского зерна на рынках зарубежных стран. Страны конкуренты российского зерна на рынках целевых стран. Ценовая конкурентоспособность российского зерна на рынках целевых стран. Барьеры доступа российского зерна на целевые рынки.

**2. Анализ факторов, влияющих на конкурентоспособность российского зерна на внутреннем и мировом рынке.** Структура себестоимости производства и реализации зерновых культур. Модель формирования себестоимости и ее чувствительность к изменению составляющих. Повышение конкурентоспособности за счет корректировки составляющих себестоимости.

**3. Мониторинг российских балансов производства и потребления зерновых и масличных культур.** Прогноз ценовых трендов на основе изменения показателя насыщенности рынка и многолетних наблюдений за динамикой рынка.

**4. Анализ конъюнктуры мирового рынка.** Факторы формирования цен. Корреляция и прогноз внутренних и мировых цен на зерно. Ценовые тренды.

**5. Рынок продуктов глубокой переработки зерна.** Текущее состояние рынка. Инвестиционная активность. Прогноз производства и потребления на внутреннем рынке. Экспортный потенциал.

**6. Анализ региональных рынков зерновых и масличных культур.** Региональные балансы производства и потребления зерновых и масличных культур. Потенциал увеличения производства. Объемы и структура внутреннего использования. Объем дефицита/профицита в регионе. География регионального экспорта. Участники регионального рынка. Экспортный потенциал.

**7. Эффективность внутренней и внешней логистики зерна.** География региональных продаж. Устойчивые связи Регион-Страна. Логистические цепочки. Участники рынка. Перспективы формирования рынка логистических услуг.



8. **Стратегии лидерства на рынке зерна.** Опыт работы крупных зерновых компаний, уровень интеграции, регионы присутствия, ценовое позиционирование, стратегии сбыта.

9. **Маркетинговые обоснования эффективности реализации инвестиционных проектов в сфере выращивания и переработки зерновых и масличных культур.**

*Если Вам нужна дополнительная информация в области аналитики и маркетинга зерновых и масличных культур обращайтесь к аналитикам Департамента информационно-аналитического обеспечения РЗС по эл.почте [teb@grun.ru](mailto:teb@grun.ru).*

***Для членов РЗС предоставляются льготные условия получения результатов исследований.!!!***



ОБЗОР РОССИЙСКОГО АГРОПРОМЫШЛЕННОГО КОМПЛЕКСА

ТЕКУЩАЯ СИТУАЦИЯ В АПК

(Материалы подготовлены информационно-аналитическим Департаментом РЗС по данным ФТС, Росстата)

Объем производства продукции сельского хозяйства всех сельхозпроизводителей (сельхозорганизации, крестьянские хозяйства, населения) в I полугодии 2021 г. - 1897,1 млрд рублей.



## Растениеводство

### Россия: на 14 декабря намолочено 127 млн тонн зерна

По оперативным данным органов управления АПК субъектов Российской Федерации по состоянию на 14 декабря 2021 года зерновые и зернобобовые культуры обмолочены с площади 45,4 млн га, намолочено 127 млн тонн зерна.

Из них пшеница обмолочена с площади 27,8 млн га, намолочено 79,1 млн тонн зерна. Ячмень обмолочен с площади 7,9 млн га, намолочено 19 млн тонн. Кукуруза на зерно обмолочена с площади 2,9 млн га, намолочено 16,1 млн тонн. Рис обмолочен с площади 187,6 тыс. га, намолочено 1,2 млн тонн.

Сахарная свекла выкопана с площади 992,5 тыс. га, накопано 40,8 млн тонн.

Лен-долгунец вытереблен с площади 39,3 тыс. га.

Подсолнечник обмолочен с площади 9,6 млн га, намолочено 15,8 млн тонн.

Рапс обмолочен с площади 1,6 млн га, намолочено 3 млн тонн.

Соя обмолочена с площади 3 млн га, намолочено 4,9 млн тонн.

Картофель в сельскохозяйственных предприятиях и крестьянских (фермерских) хозяйствах убран с площади 273,3 тыс. га, накопано 6,8 млн тонн.

Овощи в сельскохозяйственных предприятиях и крестьянских (фермерских) хозяйствах убраны с площади 176,1 тыс. га, собрано 5,2 млн тонн.

Сев озимых культур проведен на площади 18,4 млн га.

### **1.1. УБОРКА ЗЕРНОВЫХ И ЗЕРНОБОБОВЫХ КУЛЬТУР В СЕЛЬСКОХОЗЯЙСТВЕННЫХ ОРГАНИЗАЦИЯХ**

(НА 1 СЕНТЯБРЯ)

	2018 г.	2019 г.	2020 г.	2021 г.	2021 г. в % к 2020 г.
Скошено зерновых и зернобобовых культур (без кукурузы), тысяч гектаров	27122	27307	27584	26540	96,2
в % к площади посева	96,1	95,9	96,2	95,5	
Обмолочено зерновых и зернобобовых культур (без кукурузы), тысяч гектаров	27111	27303	27571	26523	96,2
в % к скошенной площади	100	100	100	99,9	
Намолочено зерна (в первоначально оприходованном весе) – всего, тысяч тонн	73268	78936	85001	73913	87,0
с 1 га – центнеров	27,0	28,9	30,8	27,9	90,6
Скошено пшеницы, тысяч гектаров	16989	17498	18126	17389	95,9
в % к площади посева	96,0	96,7	97,0	96,0	
Обмолочено пшеницы, тысяч гектаров	16989	17496	18119	17368	95,9
в % к скошенной площади	100	100	100	99,9	
Намолочено зерна (в первоначально оприходованном весе), тысяч тонн	51343	52743	60619	52181	86,1
с 1 га – центнеров	30,2	30,1	33,5	30,0	89,6
Убрано кукурузы на зерно, тысяч	1335	1379	1466	1443	98,4



	2018 г.	2019 г.	2020 г.	2021 г.	2021 г. в % к 2020 г.
гектаров					
в % к площади посева	78,1	78,7	74,5	71,7	
Собрано зерна кукурузы, тысяч тонн	6878	8739	8036	7964	99,1
с 1 га – центнеров	52,9	63,4	54,8	55,2	100,7

### 1.2. РЕАЛИЗАЦИЯ ЗЕРНА СЕЛЬСКОХОЗЯЙСТВЕННЫМИ ОРГАНИЗАЦИЯМИ (ТЫСЯЧ ТОНН)

	1 ноября 2021 г.	1 ноября 2021 г. в % к 1 ноября 2020 г.	Справочно 1 ноября 2020 г.
Зерновые и зернобобовые культуры (без кукурузы)	28321,7	96,1	29479,8
в том числе пшеница	19604,7	101,2	19366,0
Кукуруза на зерно	4119,9	101,1	4075,7

### 1.3. НАЛИЧИЕ ЗЕРНА В СЕЛЬСКОХОЗЯЙСТВЕННЫХ ОРГАНИЗАЦИЯХ<sup>1</sup> (ТЫСЯЧ ТОНН)

	1 ноября 2021 г.	1 ноября 2021 г. в % к 1 ноября 2020 г.	Справочно 1 ноября 2020 г.
Зерновые и зернобобовые культуры (без кукурузы)	28321,7	96,1	29479,8
в том числе пшеница	19604,7	101,2	19366,0
Кукуруза на зерно	4119,9	101,1	4075,7

### 1.4. ЭКСПОРТ ЗЛАКОВ РОССИЙСКОЙ ФЕДЕРАЦИИ (ТЫСЯЧ ТОНН)

	Январь-сентябрь 2021 г.	в том числе сентябрь	Январь-сентябрь 2021 г. в % к январю-сентябрю 2020 г.	Сентябрь 2021 г. в % к сентябрю 2020 г.	Справочно	
					Январь-сентябрь 2020 г.	в том числе сентябрь
Злаки	282,2	22,8	70,1	74,7	402,5	30,5
пшеница и меслин	109,0	6,8	125,4	93,1	87,0	7,3
ячмень	6,6	0,5	24,7	7,5	26,9	6,4
кукуруза	31,8	0,1	70,3	в 2,1 р.	45,2	0,1
рис	128,6	13,5	79,3	88,1	162,2	15,3

## 1.5. ИМПОРТ ЗЛАКОВ РОССИЙСКОЙ ФЕДЕРАЦИИ

(ТЫСЯЧ ТОНН)

	Январь-сентябрь 2021 г.	в том числе сентябрь	Январь-сентябрь 2021 г. в % к январю-сентябрю 2020 г.	Сентябрь 2021 г. в % к сентябрю 2020 г.	Справочно	
					Январь-сентябрь 2020 г.	в том числе сентябрь
Злаки	282,2	22,8	70,1	74,7	402,5	30,5
пшеница и меслин	109,0	6,8	125,4	93,1	87,0	7,3
ячмень	6,6	0,5	24,7	7,5	26,9	6,4
кукуруза	31,8	0,1	70,3	в 2,1 р.	45,2	0,1
рис	128,6	13,5	79,3	88,1	162,2	15,3

## 1.6. ПРОИЗВОДСТВО ОТДЕЛЬНЫХ ВИДОВ ПРОДУКТОВ МУКОМЛЬНО-КРУПЯНОЙ ПРОМЫШЛЕННОСТИ И КОМБИКОРМОВ В РОССИЙСКОЙ ФЕДЕРАЦИИ<sup>1</sup>

(ТЫСЯЧ ТОНН)

	Январь-октябрь 2021 г.	в том числе октябрь	Январь-октябрь 2021 г. в % к январю-октябрю 2020 г.	Октябрь 2021 г. в % к октябрю 2020 г.	Справочно	
					январь-октябрь 2020 г.	в том числе октябрь
Мука из зерновых культур, овощных и других растительных культур; смеси из них	7291,8	832,1	96,1	99,7	7590,7	834,9
в том числе: мука ржаная	463,5	46,9	92,3	82,9	501,9	56,5
Крупа, мука грубого помола и гранулы из зерновых культур, не включенные в другие группировки	801,5	105,4	99,7	110,6	803,7	95,3
в том числе: крупа гречневая	336,8	49,6	93,3	102,8	361,0	48,2
Рис полуобрушенный или полностью обрушенный, шелушенный или дробленый	399,3	56,8	115,9	103,7	344,4	54,8
Комбикорма	26513,4	2784,6	101,6	104,1	26107,1	2675,2

<sup>1</sup> По кругу хозяйствующих субъектов (независимо от их вида экономической деятельности), осуществляющих производство продукции.

## РЕГИОНЫ РОССИЙСКОЙ ФЕДЕРАЦИИ

### 2.1. Отгружено зерновых и зернобобовых культур (включая кукурузу) (в весе после доработки) сельхозорганизациями.тыс. тонн

	Отгружено (передано) продукции собственного производства - всего					
	ноябрь 2020 года	ноябрь 2021 года	2021 в % к 2020	январь - ноябрь 2020 года	январь - ноябрь 2021 года	2021 в % к 2020
<b>РФ</b>	<b>6751,7</b>	<b>6436,6</b>	<b>95,3</b>	<b>61095,3</b>	<b>55236,3</b>	<b>90,4</b>
<b>ЦФО</b>	<b>2355,6</b>	<b>2486,5</b>	<b>105,6</b>	<b>20399,3</b>	<b>18981,2</b>	<b>93,0</b>
Белгородская область	299,8	215,2	71,8	2191,2	2118,7	96,7
Брянская область	107,3	121,8	113,5	571,7	941,5	164,7
Владимирская область	11,2	5,0	44,9	86,7	70,9	81,8
Воронежская область	296,5	218,4	73,7	3295,7	2431,5	73,8
Ивановская область	7,6	3,2	42,2	34,6	31,5	91,1
Калужская область	2,3	2,8	125,8	91,7	85,6	93,4
Костромская область	0,4	0,2	35,0	2,7	2,4	89,0
Курская область	356,7	447,8	125,5	3574,0	3418,7	95,7
Липецкая область	310,4	289,3	93,2	2544,8	2312,2	90,9
Московская область	59,3	11,2	18,8	234,1	229,9	98,2
Орловская область	263,7	227,4	86,2	2229,6	2115,3	94,9
Рязанская область	225,7	183,5	81,3	1522,9	1406,2	92,3
Смоленская область	9,7	6,3	64,8	106,4	74,9	70,4
Тамбовская область	257,9	426,5	165,4	2774,2	2511,1	90,5
Тверская область	0,7	2,0	296,5	27,3	22,7	83,2
Тульская область	146,5	325,2	222,0	1098,6	1192,8	108,6
Ярославская область	0,0	0,7	...	13,4	15,1	112,7
<b>СЗФО</b>	<b>136,6</b>	<b>79,2</b>	<b>58,0</b>	<b>757,7</b>	<b>645,3</b>	<b>85,2</b>
Вологодская область	1,9	0,9	44,5	13,7	9,4	69,0
Калининградская область	116,6	43,9	37,7	587,2	429,4	73,1
Ленинградская область	3,1	3,4	108,2	41,7	29,7	71,3
Новгородская область	0,3		...	9,3		...
Псковская область	14,6	30,7	209,7	105,7	174,5	165,0
<b>ЮФО</b>	<b>1487,8</b>	<b>1470,4</b>	<b>98,8</b>	<b>15924,2</b>	<b>14551,2</b>	<b>91,4</b>
Республика Адыгея	47,2	26,0	55,0	253,4	205,6	81,2
Республика Калмыкия	2,7	3,6	131,7	123,4	118,9	96,3
Республика Крым	11,5	22,7	198,3	314,7	444,8	141,3
Краснодарский край	574,8	721,4	125,5	6054,7	5916,0	97,7
Астраханская область	0,8	0,2	21,9	6,4	10,9	169,8
Волгоградская область	194,5	151,9	78,1	2639,2	1572,0	59,6
Ростовская область	656,3	544,6	83,0	6532,2	6283,0	96,2
<b>СКФО</b>	<b>509,0</b>	<b>849,1</b>	<b>166,8</b>	<b>4887,2</b>	<b>5748,3</b>	<b>117,6</b>
Республика Дагестан	24,5	12,6	51,4	97,7	82,2	84,1
Республика Ингушетия	4,5	8,5	189,2	23,3	30,0	128,7
Кабардино-Балкарская Республика	50,7	39,3	77,6	164,0	127,1	77,5
Карачаево-Черкесская Республика	60,7		...	95,6		...
Республика Северная Осетия-Алания	43,4	135,1	311,5	328,1	416,9	127,0
Чеченская Республика	13,3		...	142,4		...
Ставропольский край	312,0	620,4	198,9	4036,0	4796,1	118,8
<b>ПФО</b>	<b>1352,7</b>	<b>778,1</b>	<b>57,5</b>	<b>12154,3</b>	<b>8454,9</b>	<b>69,6</b>
Республика	116,5	52,6	45,1	951,2	753,5	79,2

	Отгружено (передано) продукции собственного производства - всего					
	ноябрь 2020 года	ноябрь 2021 года	2021 в % к 2020	январь - ноябрь 2020 года	январь - ноябрь 2021 года	2021 в % к 2020
Башкортостан						
Республика Марий Эл	15,2	12,5	82,4	67,2	50,3	74,9
Республика Мордовия	93,9	48,8	52,0	818,1	662,1	80,9
Республика Татарстан	241,5	104,4	43,2	2369,0	1185,8	50,1
Удмуртская Республика	18,8	8,0	42,4	136,0	91,8	67,5
Чувашская Республика	7,7	6,0	78,8	153,9	135,1	87,8
Пермский край	7,5	1,6	20,8	41,7	29,8	71,5
Кировская область	33,2	10,4	31,3	244,1	228,7	93,7
Нижегородская область	127,7	48,3	37,8	751,9	510,3	67,9
Оренбургская область	118,0	51,5	43,6	964,4	566,8	58,8
Пензенская область	196,2	177,7	90,6	1721,6	1502,4	87,3
Самарская область	128,4	72,7	56,7	1015,9	808,3	79,6
Саратовская область	158,5	115,2	72,7	1937,4	1243,1	64,2
Ульяновская область	89,7	68,4	76,3	981,9	686,7	69,9
<b>УФО</b>	<b>159,5</b>	<b>109,6</b>	<b>68,7</b>	<b>1568,3</b>	<b>1211,7</b>	<b>77,3</b>
Курганская область	54,1	31,4	58,2	549,0	404,8	73,7
Свердловская область	15,2	9,1	59,6	153,3	119,5	77,9
Тюменская область	74,0	47,6	64,3	621,9	399,8	64,3
Тюменская область (без автон округов)	74,0	47,6	64,3	621,9	399,8	64,3
Челябинская область	16,2	21,5	132,8	244,1	287,6	117,8
<b>СФО</b>	<b>687,8</b>	<b>617,3</b>	<b>89,7</b>	<b>4964,6</b>	<b>5333,8</b>	<b>107,4</b>
Республика Алтай				0,2		...
Республика Тыва				0,4	0,4	108,4
Республика Хакасия	3,4		...	15,2		...
Алтайский край	126,5	149,3	118,0	1545,2	1805,7	116,9
Красноярский край	167,9	109,8	65,4	1081,0	1091,9	101,0
Иркутская область	7,9	6,7	85,3	93,6	86,1	92,0
Кемеровская область	69,2	63,5	91,8	393,8	472,0	119,9
Новосибирская область	90,1	110,9	123,1	756,8	920,1	121,6
Омская область	208,6	153,2	73,4	893,4	761,1	85,2
Томская область	14,1	18,2	129,0	185,0	178,8	96,6
<b>ДФО</b>	<b>62,7</b>	<b>46,5</b>	<b>74,2</b>	<b>439,7</b>	<b>310,0</b>	<b>70,5</b>
Республика Бурятия	0,9	1,3	145,5	18,9	11,6	61,6
Республика Саха (Якутия)	1,0	1,0	103,3	3,8	3,9	102,4
Забайкальский край	8,0	9,7	120,9	42,6	54,8	128,7
Приморский край	29,5	21,5	73,0	207,8	124,1	59,7
Хабаровский край	0,1	0,7	533,9	1,8	3,7	207,1
Амурская область	23,2	12,3	52,9	164,8	111,7	67,8
Еврейская Автон. обл.					0,2	

## 2.2 . Отгружено пшеницы в весе после доработки сельхозорганизациями, ТЫС,ТОНН

	Отгружено (передано) продукции собственного производства - всего					
	ноябрь 2020 года	ноябрь 2021 года	2021 в % к 2020	январь - ноябрь 2020 года	январь - ноябрь 2021 года	2021 в % к 2020
<b>РФ</b>	<b>4298,3</b>	<b>3746,9</b>	<b>87,2</b>	<b>40867,8</b>	<b>36135,7</b>	<b>88,4</b>
<b>ЦФО</b>	<b>1377,7</b>	<b>1241,2</b>	<b>90,1</b>	<b>12459,7</b>	<b>11032,7</b>	<b>88,5</b>
Белгородская область	202,8	138,5	68,3	1368,2	1377,5	100,7
Брянская область	22,6	48,9	216,3	283,2	550,5	194,4
Владимирская область	7,3	4,8	65,9	60,4	52,0	86,0
Воронежская область	198,2	115,2	58,1	2192,0	1262,2	57,6
Ивановская область	3,4	2,1	62,5	16,0	17,5	109,3
Калужская область	1,5	2,2	152,0	77,6	80,2	103,4
Курская область	0,4	0,0	6,2	0,6	0,8	144,2
Липецкая область	163,0	170,8	104,8	1844,2	1734,1	94,0
Московская область	178,4	178,9	100,3	1568,7	1509,8	96,2
Орловская область	24,2	7,7	31,8	149,1	175,6	117,8
Рязанская область	184,6	123,3	66,8	1403,9	1261,4	89,9
Смоленская область	129,5	125,1	96,6	983,5	1011,3	102,8
Тамбовская область	7,6	3,7	48,3	67,2	55,0	81,8
Тверская область	152,1	227,6	149,7	1689,2	1268,6	75,1
Тульская область	0,2	0,4	197,6	13,5	15,9	118,1
Ярославская область	102,0	91,4	89,6	737,5	653,3	88,6
<b>СЗФО</b>	<b>82,4</b>	<b>51,2</b>	<b>62,1</b>	<b>501,9</b>	<b>412,8</b>	<b>82,2</b>
Вологодская область	0,4		...	1,8		...
Калининградская область	73,6	31,3	42,5	411,3	274,7	66,8
Ленинградская область	2,0	2,3	118,4	17,0	12,7	74,8
Новгородская область			6,4			21,0
Псковская область	6,4	17,6	273,1	67,6	122,6	181,3
<b>ЮФО</b>	<b>1148,5</b>	<b>1034,1</b>	<b>90,0</b>	<b>12151,5</b>	<b>11205,8</b>	<b>92,2</b>
Республика Адыгея	17,4	17,5	100,2	156,2	152,2	97,5
Республика Калмыкия	1,6	1,8	111,0	104,3	98,0	93,9
Республика Крым	6,9	9,8	142,7	194,1	303,2	156,2
Краснодарский край	432,0	523,0	121,1	4130,1	4309,4	104,3
Волгоградская область			0,00	0,6	0,4	72,2
Ростовская область	132,3	109,4	82,7	2221,9	1128,7	50,8
<b>СКФО</b>	<b>275,9</b>	<b>511,3</b>	<b>185,3</b>	<b>3360,7</b>	<b>3859,8</b>	<b>114,9</b>
Республика Дагестан	8,5	2,0	23,9	53,6	40,1	74,8
Республика Ингушетия		1,2	...		11,2	...
Кабардино-Балкарская Республика	14,7	6,8	46,4	57,3	37,6	65,5
Карачаево-Черкесская Республика			0,00		28,5	...
Республика Северная Осетия-Алания	12,7	2,8	22,0	55,0	19,8	36,0
Чеченская Республика	8,2	3,9	47,1	88,1	108,1	122,7
Ставропольский край	225,1	494,6	219,7	3075,4	3614,5	117,5
<b>ПФО</b>	<b>779,4</b>	<b>432,3</b>	<b>55,5</b>	<b>7763,6</b>	<b>5182,9</b>	<b>66,8</b>
Республика Башкортостан	64,8	25,8	39,8	543,0	398,1	73,3

	Отгружено (передано) продукции собственного производства - всего					
	ноябрь 2020 года	ноябрь 2021 года	2021 в % к 2020	январь - ноябрь 2020 года	январь - ноябрь 2021 года	2021 в % к 2020
Республика Марий Эл	5,8	7,7	133,3	28,6	27,1	94,8
Республика Мордовия	46,4	27,2	58,6	507,2	335,0	66,0
Республика Татарстан	132,2	53,1	40,2	1286,6	648,4	50,4
Удмуртская Республика	8,0	3,3	41,5	52,6	30,8	58,5
Чувашская Республика	3,6	4,2	118,6	76,6	80,0	104,4
Пермский край	2,5	0,3	13,5	17,5	11,7	66,9
Кировская область	7,6	2,7	35,3	78,9	64,7	82,0
Нижегородская область	78,9	29,3	37,1	497,3	350,2	70,4
Оренбургская область	84,2	36,7	43,5	717,3	401,2	55,9
Пензенская область	119,5	123,9	103,7	1312,7	1124,7	85,7
Самарская область	86,9	49,1	56,5	630,9	483,2	76,6
Саратовская область	87,0	40,2	46,2	1340,5	739,8	55,2
Ульяновская область	52,0	28,7	55,2	673,9	488,1	72,4
<b>УФО</b>	<b>116,2</b>	<b>60,5</b>	<b>52,1</b>	<b>1005,9</b>	<b>677,0</b>	<b>67,3</b>
Курганская область	38,7	24,0	61,9	369,6	261,6	70,8
Свердловская область	9,9	5,4	54,8	80,1	63,0	78,7
Тюменская область	55,9	18,0	32,2	399,2	206,2	51,7
Тюменская область (без автономных округов)	55,9	18,0	32,2	399,2	206,2	51,7
Челябинская область	11,6	13,1	113,0	157,1	146,3	93,1
<b>СФО</b>	<b>490,1</b>	<b>400,0</b>	<b>81,6</b>	<b>3479,0</b>	<b>3661,7</b>	<b>105,3</b>
Республика Хакасия	81,6	90,6	111,0	1034,3	1184,5	114,5
Алтайский край	114,2	81,0	70,9	769,6	816,9	106,1
Красноярский край	3,3		...	58,7		...
Иркутская область	46,1	40,4	87,7	257,8	290,5	112,7
Кемеровская область	69,7	64,5	92,5	529,4	577,7	109,1
Новосибирская область	159,2	105,4	66,2	692,2	599,1	86,6
Омская область	13,2	10,0	76,2	131,1	124,1	94,7
Томская область	27,9	16,3	58,3	145,5	103,0	70,8
<b>ДФО</b>		0,5	...		5,5	...
Республика Бурятия		0,1	...		0,5	...
Республика Саха (Якутия)		0,1	...		0,5	...
Забайкальский край	7,3	7,6	103,5	23,7	30,4	128,3
Приморский край	0,1	3,2	...	1,7	3,8	229,0
Хабаровский край		0,5	0,00	1,1	1,7	146,2
Амурская область	20,2	4,5	22,0	107,3	61,1	56,9
Еврейская Автономная область					0,1	

## 2.3. Отгружено кукурузы на зерно сельхозорганизациями, тыс, тонн

	Отгружено (передано) продукции собственного производства - всего					
	ноябрь 2020 года	ноябрь 2021 года	2021 в % к 2020	январь - ноябрь 2020 года	январь - ноябрь 2021 года	2021 в % к 2020
<b>РФ</b>	<b>979,81</b>	<b>1254,03</b>	<b>128,0</b>	<b>6033,5</b>	<b>6291,8</b>	<b>104,3</b>
<b>ЦФО</b>	<b>443,09</b>	<b>650,10</b>	<b>146,7</b>	<b>2905,5</b>	<b>3482,4</b>	<b>119,9</b>
Белгородская область	75,46	60,59	80,3	537,3	552,4	102,8
Брянская область	66,01	55,71	84,4	171,8	236,3	137,6
Воронежская область	31,53	44,97	142,6	352,5	353,5	100,3
Курская область	132,79	227,00	170,9	999,8	1040,0	104,0
Липецкая область	30,18	46,40	153,7	197,8	232,3	117,4
Орловская область	27,09	55,11	203,4	189,1	343,0	181,4
Рязанская область	20,53	7,02	34,2	65,2	40,8	62,7
Тамбовская область	52,23	140,70	269,4	366,1	624,0	170,4
Тульская область	5,56	11,63	209,1	18,7	58,6	312,4
<b>СЗФО</b>	<b>39,29</b>	<b>9,23</b>	<b>23,5</b>	<b>141,6</b>	<b>94,8</b>	<b>67,0</b>
Калининград. область	39,29		...	141,6		...
<b>ЮФО</b>	<b>189,53</b>	<b>191,73</b>	<b>101,2</b>	<b>1524,6</b>	<b>1174,3</b>	<b>77,0</b>
Республика Адыгея			22,2			50,5
Республика Крым			7,4			83,1
Краснодарский край	78,24	81,96	104,8	814,8	687,2	84,3
Астраханская область			0,00	1,3	1,5	113,5
Волгоградская область	40,59	31,00	76,4	238,9	153,8	64,4
Ростовская область	47,79	73,72	154,2	418,5	305,1	72,9
<b>СКФО</b>	<b>158,22</b>	<b>241,59</b>	<b>152,7</b>	<b>717,7</b>	<b>784,9</b>	<b>109,4</b>
Республика Ингушетия	1,32	7,03	533,9	4,1	9,2	225,9
Кабардино-Балкарская Республика	33,61	30,16	89,7	79,7	69,5	87,1
Карачаево-Черкесская Республика			49,6			115,8
Республика Северная Осетия-Алания	30,29	131,70	434,7	268,1	392,2	146,3
Ставропольский край	35,76	45,09	126,1	294,2	229,2	77,9
<b>ПФО</b>	<b>130,74</b>	<b>142,96</b>	<b>109,3</b>	<b>546,8</b>	<b>634,6</b>	<b>116,1</b>
Республика Башкортостан	0,73	0,24	33,5	2,8	16,4	587,3
Республика Мордовия	12,83	3,74	29,2	26,7	34,3	128,6
Республика Татарстан	18,19	12,83	70,6	64,7	73,9	114,3
Нижегородская область	1,02	1,13	110,5	6,7	3,5	53,0
Оренбургская область	6,28	5,19	82,7	31,3	27,0	86,3
Пензенская область	29,33	33,83	115,3	96,2	108,8	113,1
Самарская область	6,92	9,13	132,0	72,8	74,2	101,9
Саратовская область	52,83	60,13	113,8	228,7	260,4	113,9
Ульяновская область	2,60	16,74	643,7	16,7	34,9	209,2
<b>УФО</b>	<b>0,09</b>	<b>0,21</b>	<b>226,7</b>	<b>1,5</b>	<b>2,1</b>	<b>140,3</b>
Челябинская область	0,09	0,21	226,7	1,5	2,1	140,3
<b>СФО</b>		<b>4,88</b>	...		<b>10,8</b>	...
Алтайский край		2,04	...		7,6	...
Омская область			0,00	2,8		...
<b>ДФО</b>	<b>17,17</b>	<b>13,33</b>	<b>77,7</b>	<b>183,2</b>	<b>108,0</b>	<b>58,9</b>
Приморский край	16,46	9,43	57,3	174,5	94,3	54,0
Хабаровский край		0,03	...		0,1	...
Амурская область		3,87	...		13,6	...

## 2.4. Отгружено семян подсолнечника сельхозорганизациями, тыс. тонн

	Отгружено (передано) продукции собственного производства - всего					
	ноябрь 2020 года	ноябрь 2021 года	2021 в % к 2020	январь - ноябрь 2020 года	январь - ноябрь 2021 года	2021 в % к 2020
<b>РФ</b>	<b>1447,7</b>	<b>1120,8</b>	<b>77,4</b>	<b>7985,0</b>	<b>5730,2</b>	<b>71,8</b>
<b>ЦФО</b>	<b>411,1</b>	<b>323,9</b>	<b>78,8</b>	<b>2448,6</b>	<b>1676,3</b>	<b>68,5</b>
Белгородская область	46,9	58,6	125,1	286,9	208,9	72,8
Брянская область	1,4	4,3	307,8	14,8	20,6	139,4
Воронежская область	81,0	78,9	97,3	691,0	417,7	60,4
Курская область	51,3	18,6	36,2	289,7	123,8	42,7
Липецкая область	63,9	45,8	71,6	383,9	257,9	67,2
Орловская область	31,8	19,6	61,8	141,6	106,4	75,2
Рязанская область	19,9	18,6	93,5	89,6	86,7	96,8
Смоленская область				0,1		
Тамбовская область	98,1	72,9	74,3	513,3	427,0	83,2
Тульская область	15,2	6,6	43,4	35,4	26,7	75,5
<b>ЮФО</b>	<b>423,6</b>	<b>244,1</b>	<b>57,6</b>	<b>2244,0</b>	<b>1668,8</b>	<b>74,4</b>
Республика Адыгея	9,2	6,0	65,9	32,9	29,9	91,1
Республика Калмыкия		1,3			1,8	
Республика Крым		1,0			19,7	
Краснодарский край	62,9	47,4	75,4	563,2	442,6	78,6
Волгоградская область	252,1	56,6	22,5	700,7	500,6	71,4
Ростовская область	98,9	131,7	133,2	919,6	674,3	73,3
<b>СКФО</b>	<b>92,9</b>	<b>50,4</b>	<b>54,2</b>	<b>332,8</b>	<b>176,6</b>	<b>53,0</b>
Кабардино-Балкарская Республика	4,6	0,3	6,8	9,6	3,6	37,8
Республика Северная Осетия-Алания				0,7		...
Чеченская Республика	0,3	0,5	158,5	2,1	4,3	210,5
Ставропольский край	87,7	49,2	56,1	319,9	165,2	51,6
<b>ПФО</b>	<b>459,2</b>	<b>437,1</b>	<b>95,2</b>	<b>2601,5</b>	<b>1847,1</b>	<b>71,0</b>
Республика Башкортостан	47,9	22,9	47,8	162,0	108,5	67,0
Республика Мордовия				2,1		
Республика Татарстан	27,1	15,8	58,4	159,2	83,5	52,4
Чувашская Республика				1,5	0,6	40,0
Нижегородская область				1,3		
Оренбургская область	73,7	59,9	81,3	389,8	287,6	73,8
Пензенская область	59,6	105,6	177,2	309,6	291,4	94,1
Самарская область	85,8	98,2	114,4	397,2	421,3	106,1
Саратовская область	137,6	105,0	76,3	977,2	510,1	52,2
Ульяновская область	27,4	29,1	106,0	201,5	142,9	70,9
<b>УФО</b>	<b>6,0</b>	<b>4,6</b>	<b>76,8</b>	<b>21,3</b>	<b>22,6</b>	<b>106,0</b>
Курганская область	0,4	0,2	47,4	3,0	5,3	173,5
Челябинская область	5,6	4,4	78,9	18,3	17,3	94,6
<b>СФО</b>	<b>54,9</b>	<b>60,7</b>	<b>110,5</b>	<b>336,6</b>	<b>338,8</b>	<b>100,7</b>
Республика Хакасия			0,00		0,3	...
Алтайский край	53,3	57,8	108,5	312,2	317,7	101,8
Красноярский край			0,00	0,7	0,2	26,1
Новосибирская область		0,6			11,4	
Омская область	1,3	2,3	175,6	16,4	9,2	56,1



**2.5. Наличие зерновых и зернобобовых культур в сельскохозяйственных организациях на конец месяца, тыс. тонн**

	Зерновые и зернобобовые культуры (включая кукурузу)			из них:					
				пшеница			кукуруза на зерно в полной спелости		
	ноябрь 2020 года	ноябрь 2021 года	2021 в % к 2020	ноябрь 2020 года	ноябрь 2021 года	2021 в % к 2020	ноябрь 2020 года	ноябрь 2021 года	2021 в % к 2020
<b>РФ</b>	<b>29362,0</b>	<b>29384,6</b>	<b>100,1</b>	<b>16424,5</b>	<b>16826,3</b>	<b>102,4</b>	<b>4080,5</b>	<b>4549,6</b>	<b>111,5</b>
<b>ЦФО</b>	<b>11106,4</b>	<b>9389,7</b>	<b>84,5</b>	<b>6208,8</b>	<b>4924,9</b>	<b>79,3</b>	<b>2231,4</b>	<b>2440,8</b>	<b>109,4</b>
Белгородская область	1465,0	996,1	68,0	938,2	607,7	64,8	384,6	248,8	64,7
Брянская область	491,2	735,7	149,8	258,3	150,9	58,4	110,9	506,1	456,4
Владимирская область	78,0	56,7	72,7	34,4	32,8	95,3	5,9	4,3	72,8
Воронежская область	1185,6	927,2	78,2	664,6	419,9	63,2	189,2	171,4	90,6
Ивановская область	15,4	11,1	72,1	4,7	5,9	124,8			
Калужская область	25,6	13,8	54,0	12,2	8,2	67,3	1,5		
Костромская область	3,9					85,1			
Курская область	1912,0	1507,8	78,9	884,2	717,8	81,2	691,8	579,0	83,7
Липецкая область	1442,4	1078,5	74,8	933,1	629,4	67,5	166,1	179,9	108,3
Московская область	190,8	158,3	83,0	116,8	100,8	86,3	8,0	11,5	144,3
Орловская область	1603,0	1772,1	110,5	846,2	1012,5	119,7	334,2	400,7	119,9
Рязанская область	547,0	548,2	100,2	314,2	358,8	114,2	52,7	47,4	89,9
Смоленская область	103,1	111,8	108,4	48,3	56,3	116,5			...
Тамбовская область	1235,0	941,6	76,2	636,6	470,6	73,9	237,4	243,9	102,7
Тверская область	57,8	36,9	63,9	25,3	18,9	74,5			0,00
Тульская область	623,3	410,0	65,8	423,8	275,9	65,1	21,9	33,5	152,9
Ярославская область	126,3	81,5	64,6	66,0	57,2	86,6			48,8
г. Москва	0,9					1,5			0,00
<b>СЗФО</b>	<b>586,4</b>	<b>714,3</b>	<b>121,8</b>	<b>334,1</b>	<b>413,8</b>	<b>123,8</b>	<b>21,6</b>	<b>82,3</b>	<b>380,9</b>
Республика Коми	5,5					175,0			
Архангельская область	0,3					82,1			
Архангельская обл (без авт. округа)	0,3					82,1			
Вологодская область	93,3	66,6	71,4	8,7	7,2	83,1			20,8
Калининградская область	126,0	214,9	170,5	73,3	98,3	134,1	18,5	81,6	442,1
Ленинградская область	200,9	248,7	123,8	142,6	194,8	136,6			
Новгородская область	38,6	28,4	73,5	23,4	22,4	95,9			
Псковская область	121,7	146,4	120,3	81,3	82,7	101,7			219,5
<b>ЮФО</b>	<b>4510,0</b>	<b>5858,3</b>	<b>129,9</b>	<b>2751,7</b>	<b>3876,6</b>	<b>140,9</b>	<b>792,1</b>	<b>914,6</b>	<b>115,5</b>
Республика Адыгея	36,5	27,7	76,0	24,9	14,9	59,6	8,7	8,9	103,0
Республика Калмыкия	14,7	11,2	76,1	10,3	6,8	66,4			
Республика Крым	92,1	163,8	177,9	59,0	110,1	186,7	3,0	7,4	246,6
Краснодарский край	2367,5	3118,4	131,7	1238,6	1893,3	152,9	577,2	628,9	108,9
Астраханская область	0,1					11,2			



	Зерновые и зернобобовые культуры (включая кукурузу)			из них:					
				пшеница			кукуруза на зерно в полной спелости		
	ноябрь 2020 года	ноябрь 2021 года	2021 в % к 2020	ноябрь 2020 года	ноябрь 2021 года	2021 в % к 2020	ноябрь 2020 года	ноябрь 2021 года	2021 в % к 2020
Волгоградская область	655,2	613,5	93,6	465,9	417,9	89,7	74,4	102,8	138,3
Ростовская область	1343,6	1923,0	143,1	952,9	1433,4	150,4	128,9	166,6	129,3
г. Севастополь	0,3					159,2			
<b>СКФО</b>	<b>1617,0</b>	<b>2545,1</b>	<b>157,4</b>	<b>1048,6</b>	<b>1798,7</b>	<b>171,5</b>	<b>327,4</b>	<b>326,8</b>	<b>99,8</b>
Республика Дагестан	15,7	7,8	49,6	7,1	2,3	31,7		0,1	
Республика Ингушетия	3,6		...	0,2	2,1	...	2,3	4,8	213,3
Кабардино-Балкар. Республика	27,2	22,7	83,5	5,2	2,5	47,8	20,9	18,5	88,2
Карачаево-Черкесск.Республика	47,3		...	0,1					3,2
Республика Север. Осетия-Алания	103,1	29,5	28,6	4,9		...	96,6	27,3	28,3
Чеченская Республика	21,6	8,1	37,5	16,0	2,9	18,1	0,7		...
Ставропольский край	1398,5	2462,3	176,1	1015,1	1782,8	175,6	159,6	274,6	172,1
<b>ПФО</b>	<b>6156,8</b>	<b>4693,3</b>	<b>76,2</b>	<b>3088,8</b>	<b>2422,0</b>	<b>78,4</b>	<b>552,2</b>	<b>512,3</b>	<b>92,8</b>
Республика Башкортостан	764,5	586,6	76,7	403,0	361,5	89,7	43,0	24,3	56,5
Республика Марий Эл	143,0	113,8	79,6	72,0	71,9	99,8			0,00
Республика Мордовия	430,2	347,0	80,7	160,5	179,3	111,7	60,6	39,9	65,8
Республика Татарстан	1318,4	848,8	64,4	586,3	373,8	63,7	159,0	83,8	52,7
Удмуртская Республика	261,2	212,3	81,3	79,2	69,1	87,2			784,6
Чувашская Республика	119,6	68,6	57,4	62,5	32,3	51,7	3,6	3,8	105,1
Пермский край	161,4	120,1	74,4	71,0	54,9	77,3			
Кировская область	410,6	344,2	83,8	102,5	102,5	100,1	0,3	1,3	424,5
Нижегородская область	299,0	235,9	78,9	154,6	119,3	77,2	16,9	18,0	106,3
Оренбургская область	421,8	304,5	72,2	237,1	157,3	66,3	32,8	42,3	128,9
Пензенская область	757,9	510,1	67,3	564,0	339,1	60,1	71,8	95,2	132,6
Самарская область	488,6	468,5	95,9	241,8	251,4	104,0	79,2	104,0	131,4
Саратовская область	487,9	443,8	91,0	294,5	266,7	90,6	81,8	80,7	98,6
Ульяновская область	92,7	89,0	96,0	59,9	43,0	71,8		18,0	...
<b>УФО</b>	<b>1510,1</b>	<b>1283,2</b>	<b>85,0</b>	<b>763,3</b>	<b>686,8</b>	<b>90,0</b>	<b>17,9</b>	<b>20,0</b>	<b>111,7</b>
Курганская область	243,4	256,5	105,4	178,5	185,9	104,1			
Свердловская область	377,9	286,2	75,8	167,4	108,0	64,5		17,2	
Тюменская область	516,8	419,1	81,1	254,2	232,3	91,4			
Тюменская область (без авт.округов)	516,8	419,1	81,1	254,2	232,3	91,4			
Челябинская область	372,0	321,3	86,4	163,2	160,6	98,4		2,7	...
<b>СФО</b>	<b>3597,2</b>	<b>4512,4</b>	<b>125,4</b>	<b>2126,9</b>	<b>2608,4</b>	<b>122,6</b>	<b>41,6</b>	<b>63,8</b>	<b>153,3</b>



	Зерновые и зернобобовые культуры (включая кукурузу)			из них:					
				пшеница			кукуруза на зерно в полной спелости		
	ноябрь 2020 года	ноябрь 2021 года	2021 в % к 2020	ноябрь 2020 года	ноябрь 2021 года	2021 в % к 2020	ноябрь 2020 года	ноябрь 2021 года	2021 в % к 2020
Республика Хакасия	32,0	32,0	100,0		12,0	...			
Алтайский край	841,8	1212,2	144,0	517,4	746,5	144,3	14,0	20,9	149,6
Красноярский край	1068,9	1209,2	113,1	627,5	700,4	111,6	8,2	6,1	74,4
Иркутская область	201,7	193,6	96,0	118,5	109,9	92,7			
Кемеровская область	155,2	255,5	164,7	77,6	116,2	149,8			517,8
Новосибир. область	634,3	924,8	145,8	345,9	483,5	139,8	18,7	34,4	184,3
Омская область	537,4	563,3	104,8	348,5	366,8	105,3			420,7
Томская область	124,3	120,0	96,5	77,8	73,1	93,9			194,9
<b>ДФО</b>	<b>278,0</b>	<b>388,2</b>	<b>139,6</b>	<b>102,3</b>	<b>95,2</b>	<b>93,0</b>	<b>96,4</b>	<b>189,1</b>	<b>196,2</b>
Забайкальский край	38,8	44,4	114,4	19,1	15,9	83,4			0,00
Приморский край	82,5	170,2	206,2	0,3	2,9	999,8	73,2	156,6	214,0
Хабаровский край	3,9	7,3	184,4			210,0	0,2	0,3	130,7
Амурская область	143,2	164,9	115,1	74,6	69,4	93,1	22,9	32,2	140,2
Еврейская Автономная область	0,2								

## 2.6. Остаток продукции в сельскохозяйственных организациях, не относящихся к субъектам малого предпринимательства тыс. тонн

	Семена и плоды масличных культур - всего			в том числе семена подсолнечника		
	ноябрь 2020 года	ноябрь 2021 года	2021 в % к 2020	ноябрь 2020 года	ноябрь 2021 года	2021 в % к 2020
<b>РФ</b>	<b>3970,6</b>	<b>6120,6</b>	<b>154,1</b>	<b>2094,6</b>	<b>3222,9</b>	<b>153,9</b>
<b>ЦФО</b>	<b>1779,2</b>	<b>2737,7</b>	<b>153,9</b>	<b>867,3</b>	<b>1280,0</b>	<b>147,6</b>
Белгородская область	376,6	429,7	114,1	103,6	133,8	129,1
Брянская область	20,0	38,3	191,4	11,8	13,5	114,2
Владимирская область	5,1	2,5	48,4			
Воронежская область	270,4	482,1	178,3	173,7	328,9	189,3
Ивановская область			2,5			
Курская область	281,8	408,4	144,9	89,7	151,3	168,7
Липецкая область	258,7	385,1	148,9	183,8	217,6	118,4
Московская область	35,8	23,2	64,6			0,00
Орловская область	181,6	315,7	173,8	89,0	113,8	127,9
Рязанская область	43,8	99,3	226,6	29,5	50,2	170,0
Смоленская область	0,7	0,6	91,6			0,00
Тамбовская область	257,3	465,9	181,1	167,4	246,5	147,2
Тверская область	0,8					0,00
Тульская область	46,2	85,1	184,1	18,8	24,5	130,4
<b>СЗФО</b>	<b>21,9</b>	<b>50,2</b>	<b>229,0</b>			
Калининградская область	10,6	35,0	329,9			
Ленинградская область	4,5	4,6	101,1			
Новгородская область			159,5			
Псковская область	3,4	5,8	174,0			
<b>ЮФО</b>	<b>643,7</b>	<b>1060,9</b>	<b>164,8</b>	<b>512,3</b>	<b>885,2</b>	<b>172,8</b>
Республика Адыгея			141,6	1,1	1,7	157,9
Республика Крым	9,3	20,9	223,5	5,8	17,5	303,2

	Семена и плоды масличных культур - всего			в том числе семена подсолнечника		
	ноябрь 2020 года	ноябрь 2021 года	2021 в % к 2020	ноябрь 2020 года	ноябрь 2021 года	2021 в % к 2020
Краснодарский край	259,2	334,8	129,2	161,7	216,2	133,8
Волгоградская область	194,5	306,6	157,6	183,2	278,3	151,9
Ростовская область	178,9	396,1	221,5	160,5	371,4	231,4
<b>СКФО</b>	<b>64,3</b>	<b>212,5</b>	<b>330,4</b>	<b>46,9</b>	<b>181,6</b>	<b>387,2</b>
Кабардино-Балкарская Республика	0,4	0,3	76,0	0,2	0,2	102,9
Республика Северная Осетия-Алания	0,8	0,6	74,4			
Чеченская Республика	2,2	0,1	3,5	0,6		...
Ставропольский край	60,5	210,4	347,7	45,8	180,4	394,1
<b>ПФО</b>	<b>659,8</b>	<b>871,0</b>	<b>132,0</b>	<b>503,6</b>	<b>633,4</b>	<b>125,8</b>
Республика Башкортостан	28,1	41,1	146,2	21,4	38,1	178,0
Республика Марий Эл	1,6	1,5	93,3			0,00
Республика Мордовия	12,5	10,4	83,0			141,4
Республика Татарстан	55,1	78,4	142,3	40,8	54,8	134,5
Удмуртская Республика	5,2	2,3	45,5			
Чувашская Республика	1,4	2,0	148,0			
Пермский край	0,8	0,9	103,0			
Кировская область	7,8	12,2	156,1			
Нижегородская область	3,9	7,3	186,6			
Оренбургская область	72,2	85,6	118,7	61,6	77,9	126,4
Пензенская область	123,2	179,2	145,4	97,8	108,8	111,3
Самарская область	167,2	198,5	118,7	150,3	150,8	100,4
Саратовская область	171,9	205,2	119,4	121,1	163,7	135,2
Ульяновская область	8,8	46,2	525,1		36,0	...
<b>УФО</b>	<b>59,1</b>	<b>100,3</b>	<b>169,6</b>	<b>17,9</b>	<b>26,2</b>	<b>145,9</b>
Курганская область	17,5	32,5	185,5			138,9
Свердловская область	12,3	13,7	111,4			0,7
Тюменская область	7,5	17,5	232,8			
Тюменская область (безавтоном. округов)	7,5	17,5	232,8			
Челябинская область	21,8	36,5	168,0	13,6	20,3	148,5
<b>СФО</b>	<b>386,8</b>	<b>671,4</b>	<b>173,6</b>	<b>146,2</b>	<b>216,5</b>	<b>148,0</b>
Республика Хакасия			0,4			
Алтайский край	203,6	378,3	185,8	135,6	201,2	148,4
Красноярский край	72,7	101,1	139,1			9,9
Иркутская область	20,2	22,1	109,2			
Кемеровская область	13,2	34,0	256,9			
Новосибирская область	35,1	65,6	186,6	0,5		
Омская область	32,7	62,2	190,1	9,4	14,3	151,8
Томская область			92,6			
<b>ДФО</b>	<b>355,8</b>	<b>416,6</b>	<b>117,1</b>			
Забайкальский край	16,6	11,3	68,0			
Приморский край	117,5	94,3	80,2			
Хабаровский край	3,7	4,4	118,7			
Амурская область	202,6	301,3	148,7			
Еврейская Авт. область	15,4	5,3	34,5			

## ЖИВОТНОВОДСТВО

### Сводные данные о состоянии животноводства РФ по сельскохозяйственным предприятиям

	ноябрь 2020 года	ноябрь 2021 года	2021 в % к 2020	январь - ноябрь 2020 года	январь - ноябрь 2021 года	2021 в % к 2020
<b>Произведено скота и птицы на убой (в живом весе) - всего, тыс, тонн</b>	<b>1020,3</b>	<b>1074,2</b>	<b>105,3</b>	<b>11002,7</b>	<b>11063,8</b>	<b>100,6</b>
крупного рогатого скота	88,9	94,6	106,4	913,0	960,9	105,2
свиней	419,1	444,5	106,1	4380,5	4440,5	101,4
овец и коз	3,4	3,9	114,0	25,3	24,9	98,5
птицы	505,2	526,3	104,2	5668,7	5620,3	99,1
других видов скота	3,6	4,9	134,2	15,0	17,0	113,3
<b>Валовой надой молока, тыс, тонн</b>	<b>1384,2</b>	<b>1420,2</b>	<b>102,6</b>	<b>16335,1</b>	<b>16556,9</b>	<b>101,4</b>
Надоено молока в расчете на 1 корову молочного стада, кг	580	627	108,1	6735	7040	104,5
<b>Получено куриных яиц, млн, штук</b>	<b>2924,1</b>	<b>2984,4</b>	<b>102,1</b>	<b>32823,1</b>	<b>33042,4</b>	<b>100,7</b>
Средняя яйценоскость 1 курицы-несушки, штук	26	26	100,0	285	285	100,0
<b>Поголовье скота и птицы на конец отчетного периода, тыс, голов</b>						
крупного рогатого скота	8184,3	8005,9	97,8			
в том числе коров	3269,8	3210,9	98,2			
свиней	23553,9	24122,9	102,4			
овец и коз	3603,1	3233,0	89,7			
лошадей	250,9	235,6	93,9			
птицы	433920,2	449148,3	103,5			
<b>Наличие кормов на конец отч. периода - всего, тыс. тонн корм. ед.</b>	<b>15244,5</b>	<b>13484,3</b>	<b>88,5</b>			
в том числе концентрированных	4827,3	4497,8	93,2			
в расчете на условную голову, ц корм. ед.	7,8	6,8	87,0			

## Поголовье скота и птицы в сельскохозяйственных организациях по федеральным округам РФ, тыс, голов на конце ноября 2021г,

	Крупный рогатый скот			в том числе коровы			Свиньи			Птица		
	2020	2021	2021 в % к 2020	2020	2021	2021 в % к 2020	2020	2021	2021 в % к 2020	2020	2021	2021 в % к 2020
<b>РФ:</b>	<b>8184,3</b>	<b>8005,9</b>	<b>97,8</b>	<b>3269,8</b>	<b>3210,9</b>	<b>98,2</b>	<b>23553,9</b>	<b>24122,9</b>	<b>102,4</b>	<b>433920,2</b>	<b>449148,3</b>	<b>103,5</b>
ЦФО	2482,0	2522,7	101,6	977,0	989,0	101,2	13336,6	13524,4	101,4	144732,4	153621,8	106,1
СЗФО	578,2	571,5	98,8	262,3	260,9	99,5	2111,4	1936,1	91,7	45673,0	45743,8	100,2
ЮФО	574,1	546,4	95,2	225,0	211,3	93,9	1155,7	1142,0	98,8	27908,5	33093,5	118,6
СКФО	265,3	245,3	92,5	124,8	119,8	96,0	278,5	261,8	94,0	22678,6	22054,8	97,2
ПФО	2438,0	2379,7	97,6	938,6	922,7	98,3	3352,9	3482,7	103,9	101533,3	101382,6	99,9
УФО	446,0	425,9	95,5	186,8	178,0	95,3	1343,6	1396,9	104,0	42357,3	42900,0	101,3
СФО	1231,7	1153,5	93,7	483,2	458,5	94,9	1642,4	1857,6	113,1	42645,6	42958,2	100,7
ДФО	169,1	160,8	95,1	72,0	70,8	98,3	332,9	521,4	156,6	6391,3	7393,6	115,7

## Производство молока крупного рогатого скота в сельскохозяйственных организациях РФ, тыс, тонн

Наименование	ноябрь 2020 года	ноябрь 2021 года	2021 в % к 2020	январь - ноябрь 2020 года	январь - ноябрь 2021 года	2021 в % к 2020
<b>РФ</b>	<b>1384,2</b>	<b>1420,2</b>	<b>102,6</b>	<b>16335,1</b>	<b>16556,9</b>	<b>101,4</b>
ЦФО	387,9	408,5	105,3	4547,5	4704,2	103,4
СЗФО	136,9	140,4	102,6	1579,0	1586,1	100,5
ЮФО	104,2	102,9	98,8	1204,7	1169,0	97,0
СКФО	31,4	33,7	107,3	383,2	388,8	101,5
ПФО	441,7	455,4	103,1	5148,4	5294,9	102,8
УФО	95,4	93,1	97,6	1130,6	1110,1	98,2
СФО	173,4	171,8	99,1	2175,4	2141,1	98,4
ДФО	13,2	14,3	108,3	166,3	162,7	97,8

## Производство куриных яиц в сельскохозяйственных организациях РФ, млн.штук

Наименование	ноябрь 2020 года	ноябрь 2021 года	2021 в % к 2020	январь - ноябрь 2020 года	январь - ноябрь 2021 года	2021 в % к 2020
<b>РФ</b>	<b>2924,1</b>	<b>2984,4</b>	<b>102,1</b>	<b>32823,1</b>	<b>33042,4</b>	<b>100,7</b>
ЦФО	682,6	703,4	103,0	7559,7	7726,7	102,2
СЗФО	355,7	378,0	106,2	3851,1	4165,6	108,2
ЮФО	219,8	239,1	108,8	2734,3	2307,2	84,4
СКФО	29,1	35,3	121,3	332,5	404,7	121,7
ПФО	738,2	781,2	105,8	8251,8	8614,4	104,4
УФО	383,8	308,6	80,4	4167,4	4103,6	98,5
СФО	424,1	449,6	106,0	4962,8	4740,6	95,5
ДФО	90,7	89,3	98,4	963,5	979,6	101,7

## Отгружено (передано) продукции собственного производства сельхозорганизациями (крупными, средними и малыми) по федеральным округам РФ

Наименование	ноябрь 2020 года	ноябрь 2021 года	2021 в % к 2020	январь - ноябрь 2020 года	январь - ноябрь 2021 года	2021 в % к 2020
<b>Скот и птица - всего, тыс. т</b>						
<b>РФ,</b>	<b>1024,2</b>	<b>1074,1</b>	<b>104,9</b>	<b>11041,7</b>	<b>11126,2</b>	<b>100,8</b>
ЦФО	462,3	492,7	106,6	5030,1	5052,1	100,4
СЗФО	91,0	89,8	98,6	950,1	934,3	98,3
ЮФО	60,7	68,3	112,5	630,2	674,6	107,0
СКФО	48,6	48,1	98,9	500,6	481,2	96,1
ПФО	204,9	214,8	104,8	2239,2	2289,8	102,3
УФО	65,4	65,0	99,4	756,9	726,0	95,9
СФО	79,4	80,4	101,3	834,6	846,2	101,4
ДФО	11,9	15,2	127,1	100,0	122,1	122,1
<b>Крупный рогатый скот, тыс. т</b>						
<b>РФ,</b>	<b>99,6</b>	<b>104,2</b>	<b>104,6</b>	<b>1002,9</b>	<b>1050,1</b>	<b>104,7</b>
ЦФО	31,0	35,1	113,2	336,5	360,6	107,2
СЗФО	6,8	6,0	87,2	71,8	69,0	96,2
ЮФО	9,2	8,1	87,9	77,1	72,8	94,4
СКФО	2,9	2,7	93,0	24,5	23,7	96,7



Наименование	ноябрь 2020 года	ноябрь 2021 года	2021 в % к 2020	январь - ноябрь 2020 года	январь - ноябрь 2021 года	2021 в % к 2020
ПФО	27,1	32,8	120,9	284,4	313,8	110,3
УФО	5,0	4,4	87,6	52,4	54,0	102,9
СФО	15,3	13,6	88,8	142,3	144,9	101,8
ДФО	2,2	1,6	71,1	13,9	11,4	82,0
<b>Свиньи, тыс, т</b>						
<b>РФ,</b>	<b>419,2</b>	<b>446,0</b>	<b>106,4</b>	<b>4387,8</b>	<b>4450,8</b>	<b>101,4</b>
ЦФО	235,6	246,5	104,6	2480,8	2457,8	99,1
СЗФО	43,0	45,2	105,1	421,1	426,2	101,2
ЮФО	21,1	22,7	107,8	217,3	225,9	104,0
СКФО	5,3	5,6	107,1	55,9	58,1	104,0
ПФО	61,7	65,2	105,7	647,2	663,3	102,5
УФО	20,8	20,9	100,5	235,4	227,1	96,5
СФО	26,6	32,2	121,0	285,2	330,6	115,9
ДФО	5,2	7,7	146,8	45,0	61,9	137,5
<b>Птица, тыс, т</b>						
<b>РФ,</b>	<b>497,0</b>	<b>515,6</b>	<b>103,7</b>	<b>5600,1</b>	<b>5575,0</b>	<b>99,6</b>
ЦФО	195,2	209,8	107,5	2207,8	2227,3	100,9
СЗФО	41,0	38,5	94,0	455,2	437,2	96,1
ЮФО	29,2	36,6	125,1	326,7	368,1	112,7
СКФО	37,2	36,8	98,9	403,2	382,0	94,8
ПФО	115,8	116,3	100,4	1303,7	1308,2	100,4
УФО	39,0	39,3	100,8	467,6	443,8	94,9
СФО	36,6	33,7	92,2	400,9	364,6	90,9
ДФО	3,0	4,6	152,7	35,2	43,8	124,3
<b>Молоко крупного рогатого скота, тыс, т</b>						
<b>РФ,</b>	<b>1365,2</b>	<b>1376,7</b>	<b>100,8</b>	<b>15763,7</b>	<b>15944,7</b>	<b>101,1</b>
ЦФО	403,2	404,1	100,2	4482,6	4598,9	102,6
СЗФО	134,6	141,2	104,9	1542,2	1544,4	100,1
ЮФО	106,4	97,7	91,9	1200,7	1116,5	93,0
СКФО	30,0	31,4	104,7	356,4	363,0	101,9
ПФО	418,8	431,1	102,9	4853,0	5019,6	103,4
УФО	91,4	91,6	100,2	1092,5	1086,0	99,4
СФО	168,2	165,9	98,6	2080,0	2060,8	99,1
ДФО	12,5	13,6	108,6	156,2	155,5	99,6
<b>Яйца, млн, штук</b>						
<b>РФ, всего в том числе:</b>	<b>2699,9</b>	<b>2735,7</b>	<b>101,3</b>	<b>29671,7</b>	<b>29476,0</b>	<b>99,3</b>





WWW.GRUN.RU

## РОССИЙСКИЙ ЗЕРНОВОЙ СОЮЗ

Вестник № 12

Наименование	ноябрь 2020 года	ноябрь 2021 года	2021 в % к 2020	январь - ноябрь 2020 года	январь - ноябрь 2021 года	2021 в % к 2020
ЦФО	577,1	592,3	102,6	6264,5	6305,7	100,7
СЗФО	367,2	367,2	100,0	3720,9	3935,0	105,8
ЮФО	199,9	210,5	105,3	2461,6	1990,3	80,9
СКФО	17,8	21,6	121,5	173,9	220,0	126,5
ПФО	698,4	730,5	104,6	7629,1	7923,7	103,9
УФО	347,6	296,1	85,2	3792,9	3740,1	98,6
СФО	403,3	432,9	107,3	4715,2	4447,0	94,3
ДФО	88,6	84,6	95,5	913,5	914,2	100,1

## СОСТОЯНИЕ ЗЕРНОВОГО РЫНКА РОССИИ

Агрометеорологический обзор за первую декаду декабря 2021 г. По данным Гидрометцентра ([www.meteoinfo.ru](http://www.meteoinfo.ru))

### Европейская часть

На территории Северо-Западного, на севере и северо-западе Центрального федеральных округов наблюдалась холодная погода, средняя за декаду температура воздуха была на 4–9° ниже нормы. В юго-восточной половине территории Центрального и Приволжского федеральных округов (южнее линии Курск – Пермь) преобладала погода теплее обычной, холодными были лишь отдельные дни в конце декады. Средняя за декаду температура воздуха в этих районах была на 2–5° выше нормы. В остальных районах фон температуры воздуха был близким к обычному. Минимальная температура воздуха на большей части территории Северо-Западного, Приволжского и на севере Центрального федеральных округов понижалась до -27...-20° (местами до -32...-30°), в южной половине Центрального и на юго-западе Приволжского федеральных округов до -12...-7°. В наиболее теплые дни температура воздуха повышалась до 1...5°, в Белгородской и Воронежской областях до 8...10°, в северных районах территории она была -5...0°. Количество осадков за декаду колебалось в основном от 10 до 25 мм, значительные снегопады (35–50 мм) прошли в ряде районов Курской, Орловской, Московской, Владимирской, Ивановской, Костромской, Нижегородской, Кировской областей, Удмуртской Республики и Пермского края. Высота снежного покрова на полях увеличилась и в конце декады составляла в основном 15–25 см, в северных районах 35–45 см и более. В большинстве районов центральных чернозёмных областей и на западе Среднего Поволжья снежного покрова на полях практически не было. Глубина промерзания почвы составляла в основном от 2 до 5 см, в восточной половине территории до 10–15 см, на части полей в Кировской и Оренбургской областях до 20–35 см. В западных районах территории почва преимущественно талая. Минимальная температура почвы на глубине 3 см была преимущественно -7...-1° (на северо-востоке Приволжского федерального округа местами до -10...-9°). Агрометеорологические условия для зимовки озимых культур были преимущественно удовлетворительными. Низких значений температуры воздуха и почвы, опасных для зимующих культур, не наблюдалось.

В Южном и Северо-Кавказском федеральных округах удерживалась теплая погода. Максимальная температура на большей части территории повышалась до 10...15°, в Краснодарском крае, Республике Крым и западе Ставропольского края в отдельные дни до 17...20°, в северных районах до 6...9°. В наиболее холодные ночи (в основном в начале декады) температура воздуха была -5...0°, на западе Краснодарского края 1...3°. На севере Волгоградской области в середине декады температура воздуха



понижалась до  $-10...-5^{\circ}$ , однако в эти дни на полях устанавливался снежный покров высотой от 5 до 15 см и морозы не были опасными для озимых зерновых культур. В конце декады снежного покрова на полях нигде не наблюдалось. В южных районах территории в дневные часы был возможен слабый рост озимых зерновых культур. В северных районах вегетация озимых не возобновлялась, агрометеорологические условия для зимовки озимых культур были преимущественно удовлетворительными.

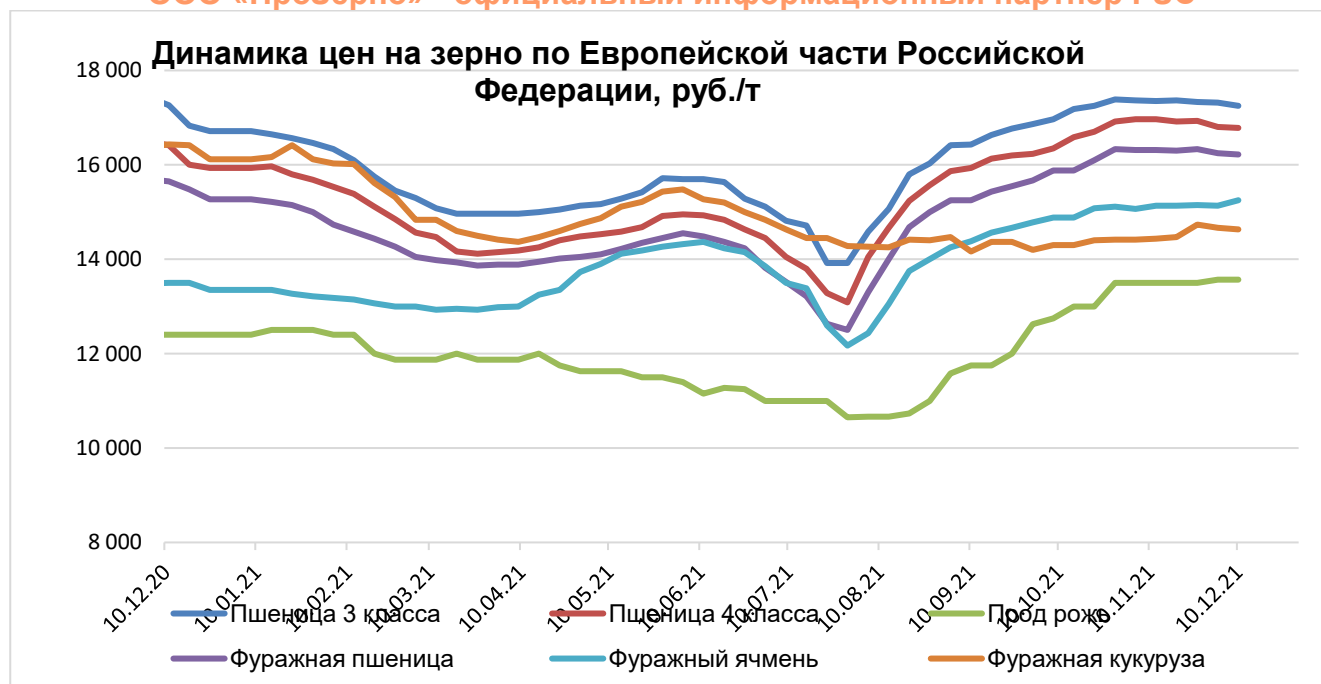
### Азиатская часть

В земледельческих районах Уральского федерального округа и Западной Сибири в первой декаде декабря преобладала погода значительно теплее обычной. В Уральском федеральном округе в основном в период с 1 по 5–6 декабря, а в Западной Сибири в период со 2 по 7 декабря среднесуточная температура воздуха на  $6-9^{\circ}$ , в отдельные дни на  $10-14^{\circ}$  превышала норму, а максимальная температура повышалась до  $2...4^{\circ}$ , на юго-востоке Алтайского края и в центральных районах Кемеровской области до  $6...9^{\circ}$ . Снег на полях таял. Затем почти повсеместно похолодало. В наиболее холодные дни в Уральском федеральном округе 7–8 декабря, а в Западной Сибири в последние два–три дня декады среднесуточная температура воздуха в основном на  $5-8^{\circ}$  была ниже нормы. Минимальная температура воздуха в такие дни в большинстве районов Уральского федерального округа и в юго-восточных районах Западной Сибири понижалась до  $-24...-19^{\circ}$ , а в остальных районах Западной Сибири, а также в отдельных северных районах Уральского федерального округа до  $-28...-25^{\circ}$ , местами и ниже. В периоды похолоданий озимые зерновые культуры находились под снежным покровом, высота которого в большинстве районов Уральского федерального округа и в юго-западных районах Западной Сибири составляла в основном 5–8 см, местами 10–12 см, а в отдельных северных районах Уральского федерального округа и в ряде северо-восточных районов Западной Сибири от 15–20 см до 30–40 см и более и наблюдавшееся понижение температуры воздуха не было опасным для растений. Минимальная температура почвы на глубине узла кущения озимых культур (3 см) составляла в основном  $-5...-3^{\circ}$ , местами  $-9...-6^{\circ}$ . Условия для зимовки озимых зерновых культур были удовлетворительными.



## Конъюнктура рынков зерна, муки, круп и масличного рынка 10 декабря 2021 г.

(материалы предоставлены ООО «ПроЗерно»)  
ООО «ПроЗерно» - официальный информационный партнер РЗС



10 декабря 2021 г.

Зерно: средние цены, руб./т EXW Европейская Россия, с НДС (10%)

индекс ПроЗерно	19.11.21	26.11.21	03.12.21	10.12.21	последнее изменение	Nov-21	Dec-20
Пшеница 3 класса (кл.23%)	17 385	17 385	17 355	17 310	-45	17 366	16 985
то же \$/t	\$238,9	\$230,0	\$235,3	\$235,2	-\$0,2	\$238	\$231
Пшеница 4 класса	16 890	16 905	16 850	16 790	-60	16 891	16 226
то же \$/t	\$232,1	\$223,6	\$228,5	\$228,1	-\$0,4	\$232	\$221
Продовольственная рожь	13 660	13 750	13 780	13 795	15	13 693	12 286
то же \$/t	\$187,7	\$181,9	\$186,9	\$187,4	\$0,6	\$188	\$167
Фуражная пшеница	16 420	16 460	16 405	16 365	-40	16 430	15 430
то же \$/t	\$225,7	\$217,8	\$222,5	\$222,3	-\$0,1	\$225	\$210
Фуражный ячмень	15 375	15 465	15 480	15 470	-10	15 371	13 780
то же \$/t	\$211,3	\$204,6	\$209,9	\$210,2	\$0,3	\$211	\$187
Пивоваренный ячмень	21 000	21 000	21 000	22 000	1 000	21 000	14 950
то же \$/t	\$288,6	\$277,8	\$284,8	\$298,9	\$14,1	\$288	\$203
Фуражная кукуруза	14 745	14 830	14 720	14 690	-30	14 740	16 304
то же \$/t	\$202,6	\$196,2	\$199,6	\$199,6	-\$0,0	\$202	\$222
Горох	24 250	24 355	24 605	24 885	280	24 220	18 999
то же \$/t	\$333,3	\$322,2	\$333,7	\$338,1	\$4,4	\$332	\$258

Индекс пивоваренного ячменя – средние цены на базисе EXW Центральное Черноземье

## Итак:

- цены на **пшеницу 3 класса** продолжили умеренное снижение: в Центре и Сибири на -65руб./т, в Черноземье и на Юге на -15-20руб./т, в Поволжье на -75руб./т и на Урале -40руб./т;

- цены на **пшеницу 4 класса** также продолжили общее снижение: в Центре на -15руб./т, в Черноземье на -70руб./т, на Юге и Урале на -25-35руб./т, в Поволжье вниз на -115руб./т и в Сибири на -85руб./т;

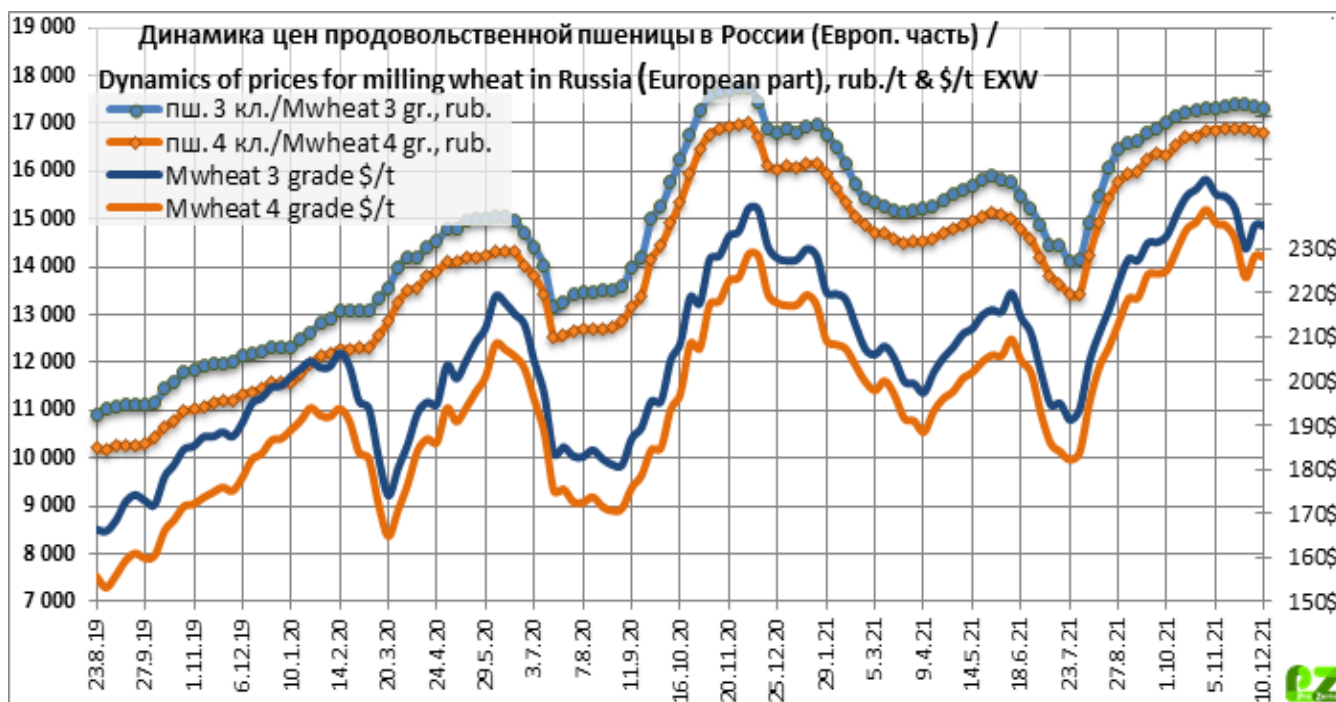
- цены на **пшеницу 5 класса** в основном снижались: в Центре и Черноземье на -35-40руб./т, на Юге восстановились на +50руб./т, в Поволжье вниз на -140руб./т, на Урале на -15руб./т и в Сибири на -65руб./т;

- цены на **фуражный ячмень** двигались разнонаправленно: в Центре восстановились на +115руб./т, в Черноземье вниз на -30руб./т, на Юге вниз на -65руб./т и Поволжье на -50руб./т, а на Урале прибавили +50руб./т и в Сибири без изменений;

- цены на **продовольственную рожь** менялись слабо: Центре и Черноземье без изменений, прибавили в Поволжье +50руб./т, на Урале +190руб./т и в Сибири +500руб./т;

- цены на **кукурузу** были малоподвижны: снижались в Центре на -35руб./т и на Юге на -85руб./т, в Черноземье и Поволжье без изменений;

- цены на **горох** везде продолжили рост: портах на +450руб./т, на Юге на +335руб./т, в Центре и Черноземье на +315руб./т, в Поволжье на +190руб./т и в Сибири на +165руб./т.



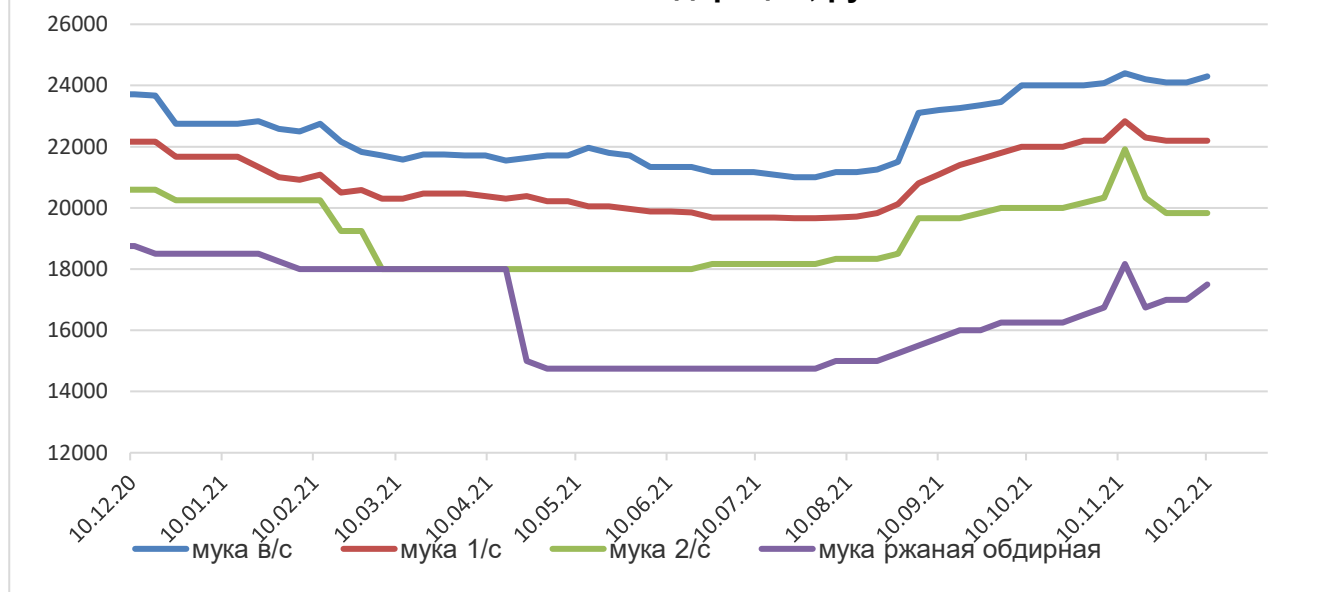
## Мукомольная продукция:

10 декабря 2021 г.

Мука: средние цены, руб./т EXW Европейская Россия, с НДС (10%)

индекс ПроЗерно	19.11.21	26.11.21	03.12.21	10.12.21	последнее изменение	Nov-21	Dec-20
Пшеничная мука высшего сорта	23 880	23 885	23 820	23 925	105	23 834	23 566
то же \$/t	\$328,2	\$316,0	\$323,0	\$325,0	\$2,0	\$327	\$321
Пшеничная мука 1 сорта	22 440	22 335	22 240	22 380	140	22 376	22 405
то же \$/t	\$308,4	\$295,5	\$301,6	\$304,1	\$2,5	\$307	\$305
Пшеничная мука 2 сорта	19 900	19 640	19 635	19 660	25	19 825	19 874
то же \$/t	\$273,5	\$259,8	\$266,3	\$267,1	\$0,8	\$272	\$270
Ржаная обдирная мука	17 720	17 820	17 820	17 940	120	17 699	17 391
то же \$/t	\$243,5	\$235,8	\$241,7	\$243,7	\$2,1	\$243	\$237

Динамика цен на муку по Европейской части Российской Федерации, руб./т

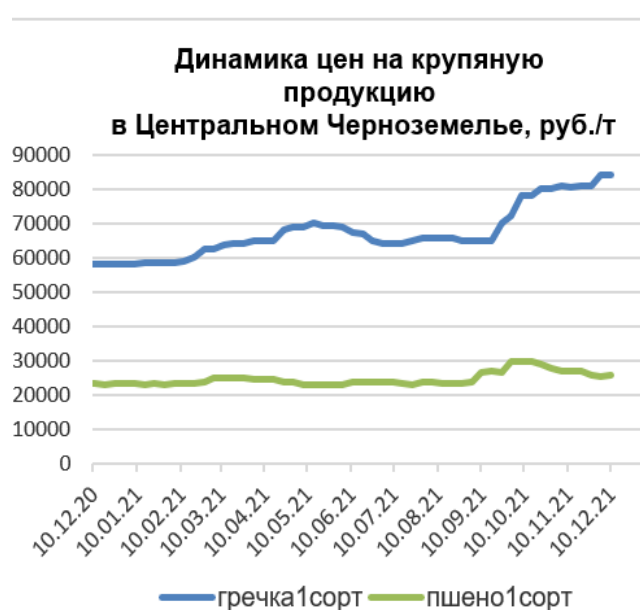


## Крупяная продукция

10 декабря 2021 г.

Крупа: средние цены, руб./т EXW Европейская Россия, с НДС (10%)

индекс ПроЗерно	19.11.21	26.11.21	03.12.21	10.12.21	последнее изменение	Nov-21	Dec-20
Гречневая крупа 1 сорта	81 040	81 290	82 585	83 095	510	81 041	57 626
то же \$/t	\$1 113,8	\$1 075,4	\$1 119,9	\$1 128,9	\$9,0	\$1 112	\$784
Рисовая крупа 1 сорта *	41 635	41 635	41 635	41 865	230	41 510	38 833
то же \$/t	\$572,2	\$550,8	\$564,6	\$568,8	\$4,2	\$570	\$528
Пшено 1 сорта	26 290	26 290	25 960	26 250	290	26 489	23 073
то же \$/t	\$361,3	\$347,8	\$352,0	\$356,6	\$4,6	\$364	\$314

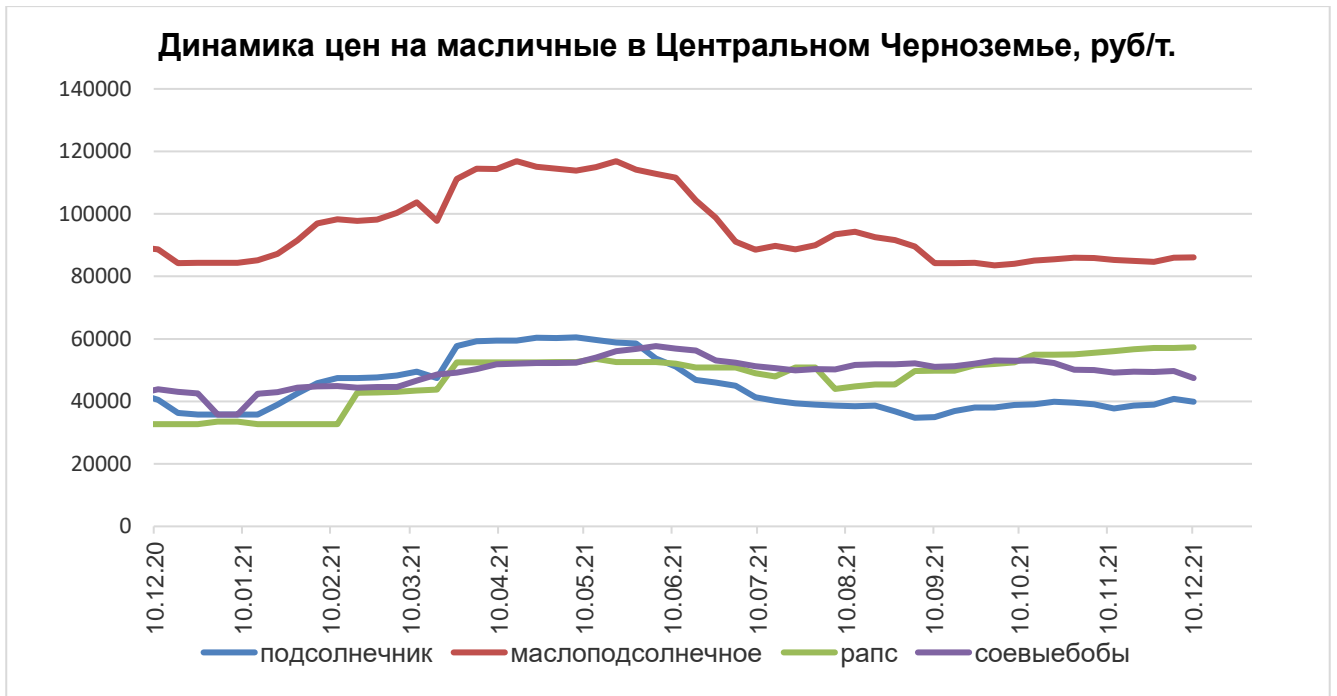


## Масличный рынок

10 декабря 2021 г.

Средние цены, руб./т EXW Европейская Россия, с НДС (10%)

индекс ПроЗерно	19.11.21	26.11.21	03.12.21	10.12.21	последнее изменение	Nov-21	Dec-20
Подсолнечник	38 315	38 620	40 195	39 890	-305	38 481	37 291
то же \$/t	\$526,6	\$510,9	\$545,1	\$541,9	-\$3,1	\$528	\$507
Сырое подсолнечное масло нерафинированное	85 200	85 090	85 690	85 375	-315	85 375	85 406
то же \$/t	\$1 170,9	\$1 125,7	\$1 162,0	\$1 159,9	-\$2,1	\$1 172	\$1 162
Подсолнечный шрот	20 620	20 410	20 460	20 585	125	20 515	23 230
то же \$/t	\$283,4	\$270,0	\$277,5	\$279,7	\$2,2	\$277	\$315
Рапс	57 580	57 680	57 680	57 515	-165	57 630	33 250
то же \$/t	\$791,4	\$763,1	\$782,2	\$781,4	-\$0,8	\$777	\$451
Соевые бобы	50 395	50 185	50 585	48 820	-1 765	50 290	42 755
то же \$/t	\$692,6	\$663,9	\$686,0	\$663,3	-\$22,7	\$678	\$579





## СОСТОЯНИЕ ЗЕРНОВОГО РЫНКА КАЗАХСТАНА

(Материалы подготовлены информационно-аналитическим Департаментом РЗС по данным Агентства Республики Казахстан по статистике)

### **В 2021-22 МГ производство зерновых в Казахстане снизится до 15,9 млн. тонн**

Производство зерновых культур в Казахстане в 2021-22 сезоне может снизиться до 15,9 млн. тонн, согласно последним данным МСЗ. Следует отметить, годом ранее урожай оценивался выше на 3,3 млн. тонн. Напомним, в 2019-20 МГ местные аграрии собрали со своих полей 16,6 млн. тонн зерна.

Начальные запасы зерновых в стране в рассматриваемом сезоне равны 1,3 млн. тонн. Прошлогодний показатель был скромнее на 0,3 млн. тонн, а в 2019-20 сезоне резервы в начале сезона составили 2,2 млн. тонн.

Предложение зерна в Казахстане в этом сезоне, напротив, сократилось на 2,8 млн. тонн по сравнению с показателем 2020-21 года до 18,1 млн. тонн. Отметим, в предыдущем отчетном периоде оценка экспертов была на 0,3 млн. тонн значительнее.

Экспорт отечественного зерна в 2021-22 МГ прогнозируется в размере 7,9 млн. тонн, информирует «КазахЗерно.kz». Ранее прогноз был аналогичным. Тем временем, в 2020-21 маркетинговом году продажи за рубеж были выше на 1,4 млн. тонн. Напомним, поставки зерновых за границу в 2019-20 сезоне составили 8,1 млн. тонн.

Импортные закупки зерна в республике в 2021-22 году составят 0,9 млн. тонн. По сравнению с предыдущим сезоном объем поставок из-за рубежа увеличится на 0,2 млн. тонн. Напомним, прежде прогноз экспертов составил 0,7 млн. тонн.

Прогноз потребления зерновых в прогнозируемом году снижен до 9 млн. тонн в сравнении с предыдущим сезоном. Месяцем ранее перспективы были выше на 0,2 млн. тонн. В 2020-21 МГ объем использования был равен 10,3 млн. тонн.

Размер конечных запасов зерна в государстве в прогнозируемом сезоне может зафиксироваться на отметке в 1,2 млн. тонн, что незначительно уступит прошлогодним переходящим резервам. Прежняя оценка экспертов соответствовала показателю 2020-21 МГ

### **Наличие зерновых и бобовых (на зерно) видам культур на 1 декабря 2021г, ТЫС.ТОНН**

	Всего	из них				
		у юридических лиц с основным видом деятельности				у крестьянских
		Раст-ство и живот-ство охота и предоставление услуг в этих областях	производство продуктов муком-крупяной промышленности	оптовая торговля зерном семенами и кормами для животных	складирование и хранение зерна	или фермерских хозяйств

	Всего	ИЗ НИХ				
		у юридических лиц с основным видом деятельности				у крестьянских
		Раст-ство и живот-ство охота и предоставление услуг в этих областях	производство продуктов муком-крупяной промышленности	оптовая торговля зерном семенами и кормами для животных	складирование и хранение зерна	или фермерских хозяйств
<b>Всего зерновые и бобовые культуры</b>	<b>12666,89</b>	<b>4639,28</b>	<b>1005,25</b>	<b>182,51</b>	<b>3186,16</b>	<b>2628,90</b>
на продовольствие	9907,70	3344,00	955,57	158,04	2860,26	1932,07
на семена	1363,26	857,17	0,93	0,42	2,46	379,73
на фураж	1395,93	438,10	48,75	24,05	323,43	317,10
<b>Пшеница</b>	<b>10265,48</b>	<b>3665,79</b>	<b>811,24</b>	<b>146,93</b>	<b>2882,15</b>	<b>2048,15</b>
на продовольствие	8715,13	2809,89	782,33	132,65	2818,06	1654,79
на семена	1113,89	719,10	0,65	0,24	2,44	302,63
на фураж	436,46	136,79	28,27	14,04	61,65	90,73
<b>Кукуруза (маис)</b>	<b>231,89</b>	<b>51,88</b>	<b>33,70</b>	<b>6,90</b>	<b>33,93</b>	<b>33,18</b>
на продовольствие	63,51	20,71	31,18	1,53		3,31
на семена	5,02	2,85		0,02		1,54
на фураж	163,36	28,33	2,52	5,36	33,93	28,33
<b>Рис, необрушенный</b>	<b>321,67</b>	<b>116,00</b>	<b>88,52</b>	<b>7,43</b>		<b>102,84</b>
на продовольствие	300,29	103,44	88,25	7,43		95,00
на семена	21,38	12,56	0,28			7,84
<b>Ячмень</b>	<b>1440,06</b>	<b>600,01</b>	<b>43,62</b>	<b>13,76</b>	<b>257,14</b>	<b>337,78</b>
на продовольствие	594,33	302,08	27,57	10,07	32,24	120,53
на семена	172,98	92,00		0,16		55,80
на фураж	672,75	205,93	16,05	3,53	224,90	161,45
<b>Рожь</b>	<b>32,05</b>	<b>9,29</b>	<b>8,54</b>	<b>0,10</b>	<b>6,49</b>	<b>6,32</b>
на продовольствие	25,41	7,76	8,23	0,10	5,58	3,04
на семена	1,74	0,90				0,70
на фураж	4,90	0,63	0,31		0,91	2,58
<b>Овес</b>	<b>143,61</b>	<b>79,23</b>	<b>1,56</b>	<b>4,05</b>	<b>2,53</b>	<b>40,66</b>
на	50,28	30,27	0,40	3,09	0,73	10,81

	Всего	из них				
		у юридических лиц с основным видом деятельности				у крестьянских
		Раст-ство и живот-ство охота и предоставление услуг в этих областях	производство продуктов муком-крупяной промышленности	оптовая торговля зерном семенами и кормами для животных	складирование и хранение зерна	или фермерских хозяйств
продовольствие						
на семена	16,84	9,32				5,15
на фураж	76,48	39,63	1,16	0,96	1,80	24,70
<b>Гречиха</b>	<b>55,32</b>	<b>16,16</b>	<b>7,65</b>	<b>0,16</b>		<b>22,78</b>
на продовольствие	48,93	13,92	7,65	0,16		19,92
на семена	4,28	1,38				1,97
на фураж	2,11	0,87				0,90
<b>Просо</b>	<b>24,64</b>	<b>7,65</b>	<b>0,75</b>	<b>1,31</b>	<b>0,30</b>	<b>11,60</b>
на продовольствие	20,35	5,87	0,66	1,21	0,30	10,21
на семена	1,11	0,29				0,32
на фураж	3,18	1,48	0,09	0,10		1,07
<b>Смесь колосовых</b>	<b>35,43</b>	<b>23,93</b>	<b>0,54</b>	<b>0,06</b>	<b>0,10</b>	<b>7,06</b>
на продовольствие	3,88	3,13	0,54			0,21
на семена	2,00	1,19				0,65
на фураж	29,55	19,60		0,06	0,10	6,20

## СВОДНАЯ ТАБЛИЦА ЦЕН НА ЗЕРНОВЫЕ КУЛЬТУРЫ И МУКУ В ТЕНГЕ ЗА ТОННУ ПО КАЗАХСТАНУ НА 02.11.2021 ГОДА, В Т.Ч. НДС 12%

Наименование области	пшеница 3 класса, с клейковиной		пшеница 4 класс	пшеница 5 класс	ячмень	Мука		
	23-24%	27-30%				в/с	1 сорт	2 сорт
Акмолинская	116200	125900	107000	—	94000	187300	166000	130000
Актюбинская	116700	—	109900	—	96200	189900	168000	132000
Алматинская	117200	—	107900	—	96600	188300	167000	131000
Восточно-Казахстанская	117400	—	107400	—	95700	187400	166500	130900
Жамбылская	116900	—	107500	—	97000	188100	167400	131300

Наименование области	пшеница 3 класса, с клейковиной		пшеница 4 класс	пшеница 5 класс	ячмень	Мука		
	23-24%	27-30%				в/с	1 сорт	2 сорт
Западно-Казахстанская	117000	—	107900	—	—	188500	167900	131700
Карагандинская	117300	126300	108800	—	94700	188700	166900	130800
Кызылординская	118000	—	108300	—	—	188800	167200	131700
Костанайская	116400	125500	107200	—	94000	187600	166300	130500
Павлодарская	117100	—	108000	—	95200	187800	166700	130600
Северо-Казахстанская	116000	125000	110000	—	94700	187000	166200	130000
Туркестанская	117300	126500	107700	—	96000	189000	167000	131400
Шымкент	117900	127000	108100	—	96800	190000	167500	131500
г. Нур-Султан	117000	126100	107500	—	—	188000	167700	130700
г. Алматы	117700	—	108300	—	—	189500	167800	131100

## Экспортные цены на зерновые культуры и муку в долларах за тонну, в т.ч. НДС 0% (франко-элеватор) на 02.11.2021 года

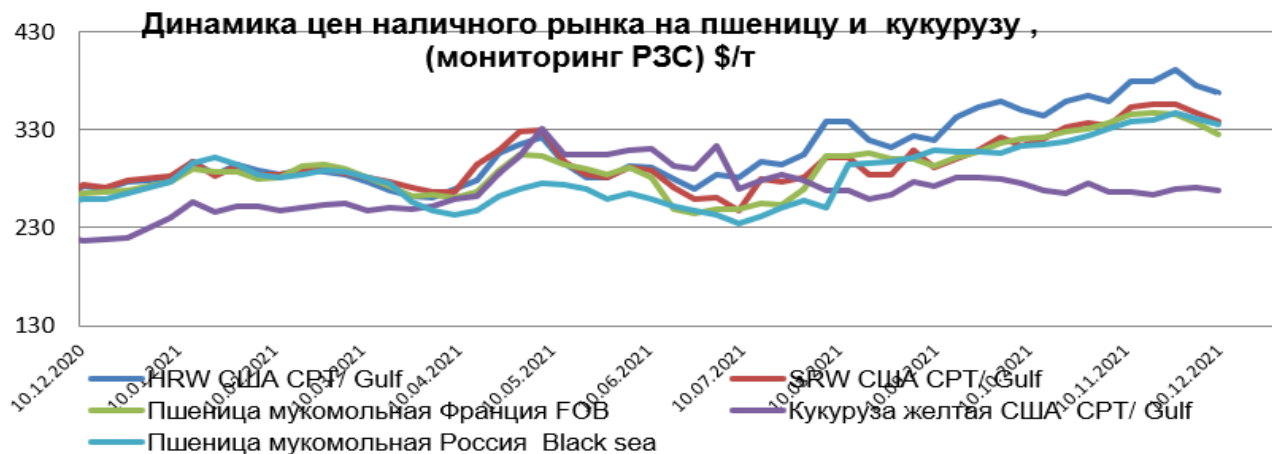
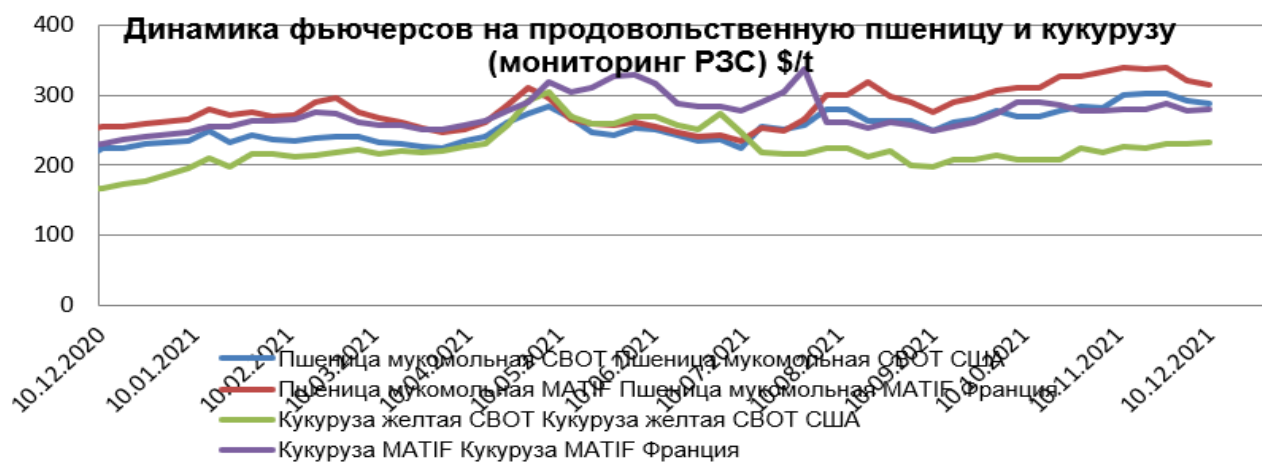
Наименование станции	пшеница 3 класса, с клейковиной		пшеница 4 класс	пшеница 5 класс	Ячмень	мука			Условия поставки
	23-24%	27-30%	—		2 класс	в/с	1 сорт	2 сорт	
	Продажа	Продажа	Продажа	Продажа	Продажа	Продажа	Продажа	Продажа	
ст. Петропавловск (ЮУЖД)	276-279	328-331	—	—	—	440-441	377-383	354-363	DAP
ст. Сарыагаш	295-298	347-350	—	—	—	457-473	396-402	369-375	DAP
ст. Луговая	—	—	—	—	—	—	—	—	DAP
ст. Тобол	—	—	—	—	—	—	—	—	DAP
порт Актау	305-308	358-360	—	—	—	454-470	406-412	383-389	FOB
ст. Бекабад	322-325	371-374	—	—	—	478-484	420-426	395-401	CPT
ст. Хайратон	350-355	400-403	—	—	—	509-515	450-456	427-433	CPT
ст. Тургунди	349-352	401-404	—	—	—	505-511	456-463	424-430	CPT
ст. Сарахс	—	—	—	—	—	—	—	—	—

## ОБЗОР МИРОВЫХ ЦЕН

Экспортные цены мирового рынка на пшеницу и кукурузу, \$/т

Наименование	Биржа	Условия поставки, страна	12.11.2021	10.12.2021	изменение за месяц
<b>Фьючерсы</b>					
Пшеница мукомольная	CBOT	США	300,2	287,3	-12,9
Пшеница мукомольная	MATIF	Франция	340,4	315,3	-25,1
Кукуруза желтая	CBOT	США	227,2	231,7	4,5
Кукуруза	MATIF	Франция	279,1	279,4	0,3
<b>Наличный рынок</b>					
HRW	США	CPT/ Gulf	380	368	-12
SRW	США	CPT/ Gulf	353	338	-15
Пшеница мукомольная	Франция <sup>1</sup>	FOB	346	326	-20
Кукуруза желтая	США	CPT/ Gulf	266	268	2
Пшеница мукомольная	Россия <sup>1</sup>	Black sea	338	336	-2

SRW – озимая мягкозерная краснозерная пшеница; HRW – озимая твердозерная краснозерная пшеница;



## Торги на Чикагской товарной бирже (CME) продовольственной пшеницейSRW. \$/t

Фьючерсы на:	Дата торгов		Изменение
	3 декабря	10 декабря	
"Дек-21"	292,8	288,4	-4,4
"Май-22"	298,4	291,7	-6,6
"Июль-22"	293,2	288,1	-5,1

### Общий тренд торгов пшеницей (фьючерсы 2021)



## Торги на Чикагской товарной бирже (CME) кукурузой желтой. \$/t

Фьючерсы на:	Дата торгов		Изменение
	3 декабря	10 декабря	
"Дек-21"	231,8	233,4	1,6
"Май-22"	215,3	217,5	2,2
"Июль-22"	215,3	217,2	1,8

### Общий тренд торгов кукурузой (фьючерсы 2021)

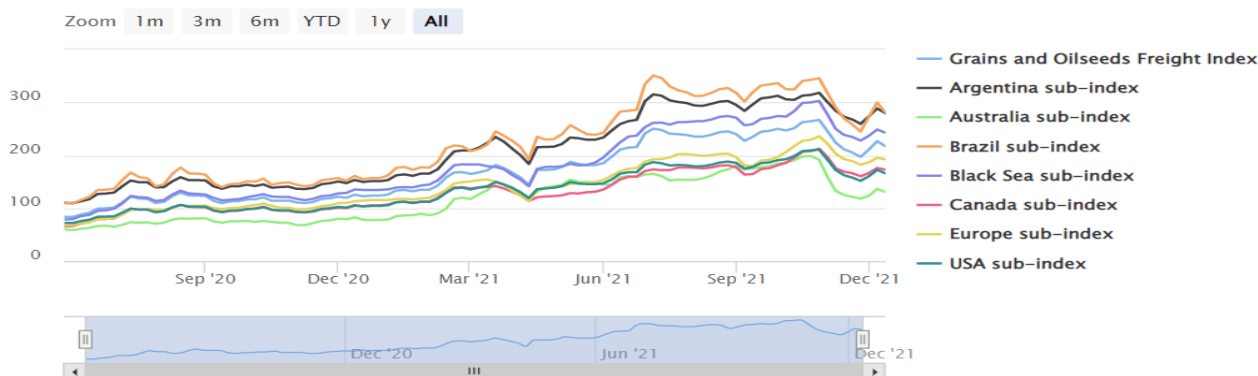




## Индексы Международного совета по зерну (ICG) и динамика мировой торговли зерновыми Ставки фрахта зерновых и масличных культур

New – ICG Grains and Oilseeds Freight Index (GOFI) & sub-Indices

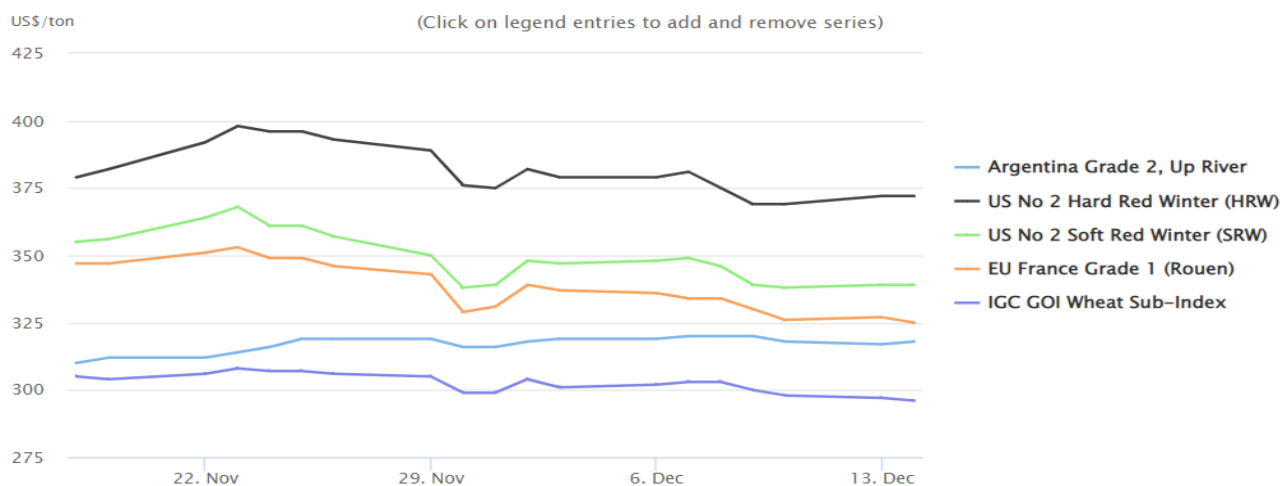
(Weekly basis, 1 January 2013 = 100)



	14 Dec	Weekly Change	Annual Change	52 Week Low	52 Week High
ICG Grains and Oilseeds Freight Index	217	-10	73 %	122	267
Argentina sub-Index	279	-9	82 %	150	318
Australia sub-Index	131	-5	58 %	78	198
Brazil sub-Index	281	-19	74 %	155	350
Black Sea sub-Index	242	-7	79 %	134	303
Canada sub-Index	173	-3	65 %	104	212
Europe sub-Index	192	-3	70 %	113	236
USA sub-Index	166	-6	57 %	103	211

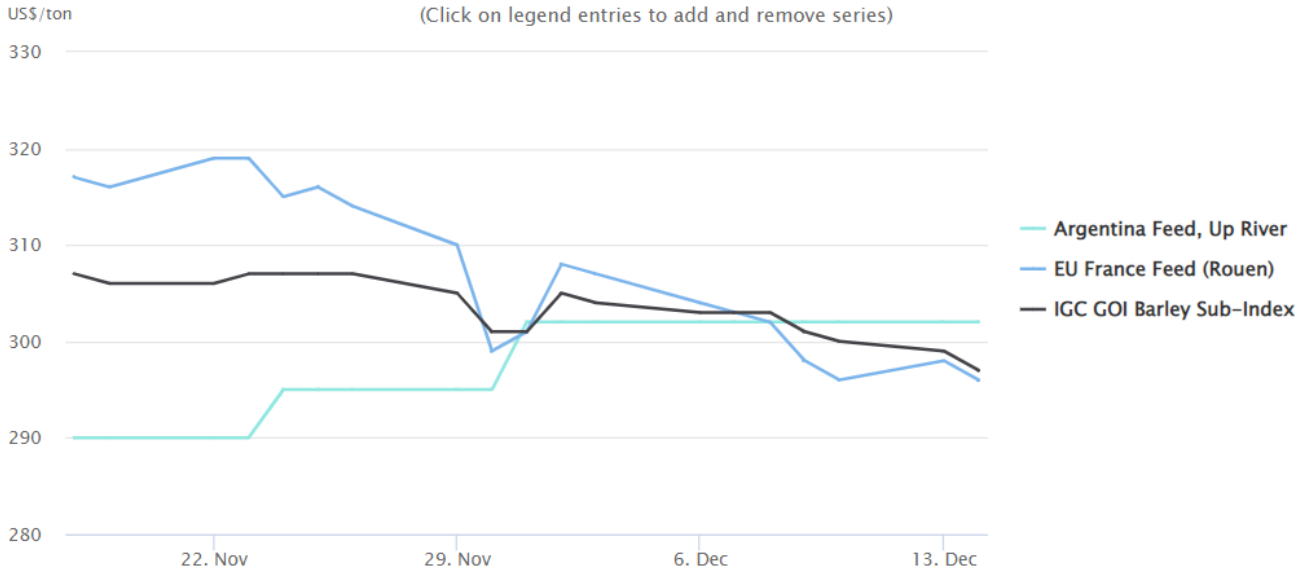
## Мировые экспортные цены на пшеницу, ячмень, кукурузу

### Wheat Prices



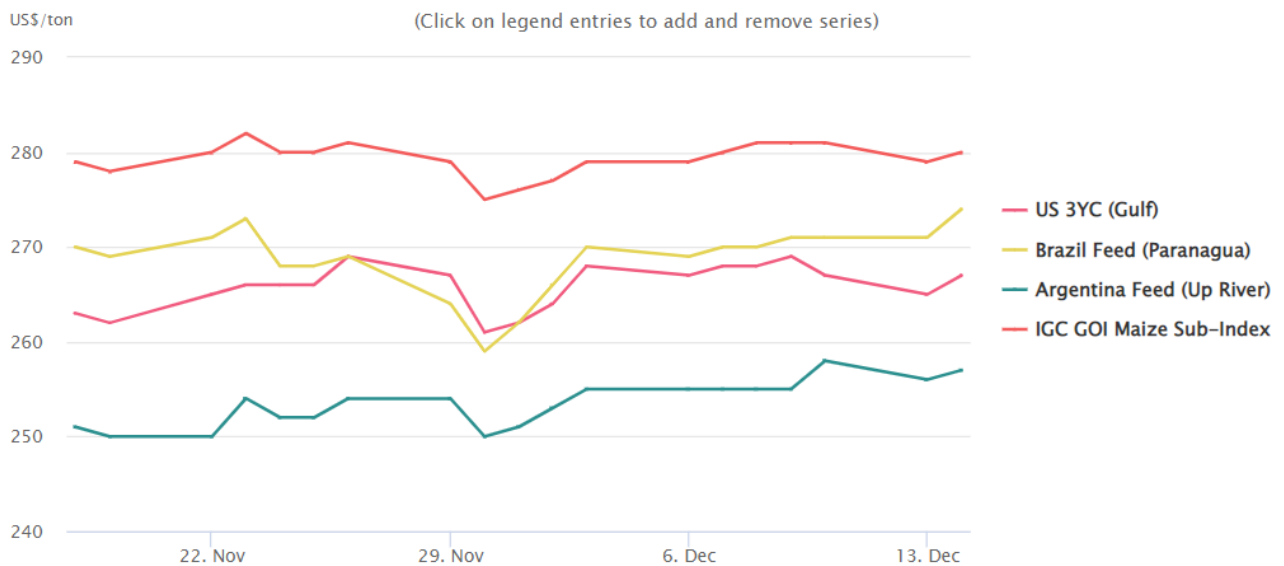
	14 Dec	Daily \$ Change	Annual Change	52 Week Low	52 Week High
Argentina Grade 2, Up River	\$318	+1	16 %	\$259	\$320
EU France Grade 1 (Rouen)	\$325	-2	24 %	\$240	\$353
US No 2 Hard Red Winter (HRW)	\$372	-	39 %	\$256	\$398
US No 2 Soft Red Winter (SRW)	\$339	-	27 %	\$247	\$368
Wheat sub-Index	296	-1	39 %	211	308

## Barley Prices



	14 Dec	Daily \$ Change	Annual Change	52 Week Low	52 Week High
Argentina Feed, Up River	\$302	-	31 %	\$230	\$302
EU France Feed (Rouen)	\$296	-2	19 %	\$230	\$319
Barley sub-Index	297	-2	31 %	227	307

## Maize Prices



	14 Dec	Daily \$ Change	Annual Change	52 Week Low	52 Week High
Argentina Feed (Up River)	\$257	+1	13 %	\$216	\$290
Brazil Feed (Paranagua)	\$273	-	20 %	\$226	\$298
US 3YC (Gulf)	\$267	+2	24 %	\$214	\$333
Maize sub-Index	280	+1	18 %	237	328





## Обзор цен на американскую пшеницу на 17.12.21 г (Материал предоставлен Американской пшеничной ассоциацией)

Export Region		Class & Percent Protein 12% (Dry) Moisture Basis		JAN (H22)				JAN (H22)		FEB (H22)		MAR (H22)		APR (K22)		MAY (K22)		JUN (N22)		JUL (N22)	
				(nearby) FOB \$/bu	week change \$/bu	Closed	1 year ago \$/MT	FOB \$/MT	Basis c/bu	FOB \$/MT	Basis c/bu	FOB \$/MT	Basis c/bu	FOB \$/MT	Basis c/bu	FOB \$/MT	Basis c/bu	FOB \$/MT	Basis c/bu	FOB \$/MT	Basis c/bu
Great Lakes	NS/DNS 13.5 (15.3)*	M	Closed	Closed	Closed	Closed	Closed	Closed	Closed	Closed	Closed	Closed	Closed	409	100	409	100	398	100	398	100
	NS/DNS 14.0 (15.9)*	M	Closed	Closed	Closed	Closed	Closed	Closed	Closed	Closed	Closed	Closed	Closed	410	105	410	105	400	105	400	105
	NS/DNS 14.5 (16.5)*	M	Closed	Closed	Closed	Closed	Closed	Closed	Closed	Closed	Closed	Closed	Closed	412	110	412	110	401	110	401	110
Gulf of Mexico	NS/DNS 13.5 (15.3)*	M	12.08	0.06	2	288	444	185	444	185	444	185	443	195	443	195	433	195	433	195	
	NS/DNS 14.0 (15.9)*	M	12.13	0.06	2	290	446	190	446	190	446	190	445	200	445	200	434	200	434	200	
	NS/DNS 14.5 (16.5)*	M	12.23	0.06	2	294	449	200	449	200	449	200	449	210	449	210	438	210	438	210	
	HRW Ord	K	10.15	0.44	16	272	373	205	373	205	373	205	371	200	371	200	368	200	368	200	
	HRW 11.0 (12.5)	K	10.25	0.45	16	272	377	215	377	215	377	215	375	210	375	210	372	210	372	210	
	HRW 11.5 (13.1)	K	10.50	0.44	16	274	386	240	386	240	386	240	384	235	384	235	381	235	381	235	
	HRW 12.0 (13.6)	K	10.75	0.44	16	278	395	265	395	265	395	265	393	260	393	260	390	260	390	260	
HRW 12.5 (14.2)	K	*See Below			282																
SRW	W	9.10	-0.10	-4	274	334	135	334	135	334	135	336	135	336	135	332	135	332	135		
Pacific N.West	NS/DNS 13.5 (15.3)*	M	11.88	0.01	0	283	436	165	436	165	436	165	434	170	436	175	425	175	425	175	
	NS/DNS 14.0 (15.9)*	M	11.88	0.01	0	285	436	165	436	165	436	165	434	170	436	175	425	175	425	175	
	NS/DNS 14.5 (16.5)*	M	11.93	0.01	0	290	438	170	438	170	438	170	436	175	438	180	427	180	427	180	
	HRW Ord	K	10.85	0.29	11	291	399	275	399	275	399	275	399	275	399	275	396	275	396	275	
	HRW 11.5 (13.1)	K	10.90	0.29	11	291	400	280	400	280	400	280	401	280	401	280	397	280	397	280	
	HRW 12.0 (13.6)	K	11.00	0.30	11	294	404	290	404	290	404	290	404	290	404	290	401	290	401	290	
	HRW 13.0 (14.8)	K	11.20	0.30	11	302	415	320	415	320	415	320	415	320	415	320	412	320	412	320	
	SW Unspecified	\$	9.85	-0.10	-4	274	362	985	364	990	364	990	360	980	360	980	356	970	366	995	
	SW 10.5 (11.9) Max	\$	11.85	-0.10	-4	274	435	1185	437	1190	437	1190	434	1180	434	1180	430	1170	439	1195	
	SW 11.0 (12.5) Max <sup>2</sup>	\$	11.10	-0.10	-4		408	1110	410	1115	410	1115	406	1105	406	1105	402	1095	412	1120	
	SW 11.5 (13.1) Max <sup>2</sup>	\$	10.35	-0.10	-4		380	1035	382	1040	382	1040	378	1030	378	1030	375	1020	384	1045	
WW 11.0 (12.5) with 10% Club	\$	12.40	-0.10	-4	277	456	1240	457	1245	457	1245	454	1235	454	1235	450	1225	459	1250		
WW 11.0 (12.5) with 20% Club	\$	12.75	-0.10	-4	279	468	1275	470	1280	470	1280	467	1270	467	1270	463	1260	472	1285		

Durum: a range of prices are available depending upon various quality attributes and logistics.  
 \*Contact your supplier or local U.S. Wheat office for more information on Gulf HRW 12.5%  
<sup>2</sup> No annual data available  
 Northern Durum offers from the Great Lakes for April/May 2022 delivery are quoted at \$18.10/bu (\$665.00/MT). For Desert Durum offers, contact your supplier.  
 Hard White: a range of prices are available depending upon various quality attributes and logistics  
 \*Hard Red Springs: HRS price indications in this report are for a 65% DHV content out of the PNW and a 40% DHV content out of the Gulf; for specific NS/DNS DHV premium spreads, contact your supplier.